

ИСТОРИИ ИСЦЕЛЕНИЯ:

опыт Центра психосоциальной помощи и
реабилитации ребёнка и семьи «AMICUL»

Случаи/дела из практики



KfW

unicef 





KfW

unicef 



ИСТОРИИ ИСЦЕЛЕНИЯ:

опыт Центра психосоциальной помощи и реабилитации ребёнка и семьи «AMICUL»

Случаи/дела из практики



Centrul de asistență și
reabilitare psihosocială a
copilului și familiei „AMICUL”

Национальный Центр по Предотвращению Насилия над Дети́ми

является неправительственной организацией в Республике Молдова, которая с 1997 года продвигает право детей на защиту от любых форм насилия, направляя свои действия на информирование, повышение осведомлённости и мотивацию общества с целью прекращения жестокого обращения с детьми.

Миссия CNPAC

защита детей, находящихся в ситуациях риска, и детей — жертв всех форм насилия посредством профилактических мероприятий и специализированных услуг, адресованных детям и их семьям.

Видение CNPAC

общество без насилия, где все дети имеют равные шансы для реализации своего полного потенциала.



**CENTRUL NAȚIONAL
DE PREVENIRE A ABUZULUI
FAȚĂ DE COPII**

Национальный Центр по Предотвращению Насилия над Дети́ми,
Кишинёв, MD-2012, ул. Триколорулуй 37/В
office@cnpac.md
www.cnpac.md



Centrul de asistență și
reabilitare psihosocială a
copilului și familiei „AMICUL”

Центр психосоциальной помощи и реабилитации
ребёнка и семьи Amicul
Кишинёв, ул. Каля Ешилор 61/2
(+373) 78 000 480
ajutauncopil@cnpac.md

Данное издание подготовлено в рамках проекта «Лучшие услуги для детей, находящихся в контакте с системой правосудия, родителей и подростков», реализованного CNPAC в партнёрстве с ЮНИСЕФ Молдова. Мнения, выраженные в данном руководстве, принадлежат исключительно авторам и не обязательно отражают точку зрения ЮНИСЕФ Молдова.

Содержание

Предисловие	6
Ана, 14 лет	8
Николета, 13 лет	12
Лилия, 9 лет	16
Андрей, 6 лет	22
Мирча, 10 лет	26
Корина, 4 года	30
Елена, 15 лет	34
Руксанда, 15 лет	38
Нику, 12 лет	42
О Центре AMICUL	46
Полезные ресурсы	49

Предисловие

Право каждого ребёнка жить в безопасности, быть защищённым и услышанным лежит в основе миссии Национального центра по предотвращению жестокого обращения с детьми (СНРАС). Более 25 лет СНРАС способствует укреплению системы, которая ставит достоинство и благополучие ребенка в центр внимания.

Центр психосоциальной помощи и реабилитации ребёнка и семьи AMICUL, созданный СНРАС более двух десятилетий назад, является практическим выражением этих обязательств. Здесь дети, ставшие жертвами насилия, находят специализированную поддержку, необходимую для исцеления эмоциональных травм и восстановления уверенности в себе.

Данное издание объединяет десять реальных историй – десять процессов исцеления, которые показывают, как профессиональное психологическое вмешательство, эмпатия и межсекторное сотрудничество способны превратить страдание в устойчивость. За каждым случаем стоит преданная команда: психологи, социальные работники, консультанты для родителей – люди, которые восстанавливают безопасность и достоинство ребёнка.

Эти истории – не только о боли, но и о стойкости и развитии. Они напоминают нам, что восстановление детей невозможно без доступных, специализированных и постоянно поддерживаемых услуг.

С благодарностью всем, кто делает возможным исцеление,

Даниела Сымботяну,

Психолог, президент Национального центра по предотвращению насилия над детьми (СНРАС)

Ана, 14 лет

Обидчик:

неизвестный мужчина

Формы насилия:

сексуальное насилие

Оказанная поддержка:

длительная психологическая
реабилитация





Ане было 14 лет, когда во время прогулки с другом по лесу на неё напал мужчина. Его лицо было скрыто футболкой, а в руках он держал дубинку. Подростки попытались убежать, чтобы спастись, однако нападавший догнал их: мальчик был избит и потерял сознание, а Ану сбросили на землю и подвергли сексуальному насилию (с непистойными прикосновениями к интимным частям тела). Полицию вызвал мальчик, который спустя некоторое время пришёл в сознание.

Ана смогла позвонить своей матери, которая незамедлительно приехала к ней. Она нашла дочь в состоянии сильного эмоционального потрясения. Девочка с трудом смогла рассказать о случившемся. **Этот трагический инцидент глубоко затронул и мать Аны.**

Последовал очень трудный период, когда семья Аны пыталась справиться с давлением и запугиваниями со стороны семьи агрессора, которая добивалась отзыва заявления в полиции. В то же время состояние Аны ухудшалось.

Как дело попало в Центр «AMICUL»

Семья Аны решила покинуть населённый пункт, где они жили, и переехать в Кишинёв.

Однако состояние Аны продолжало ухудшаться, поэтому им пришлось искать помощь вне семьи. Так мать Аны узнала о Центре психосоциальной помощи и реабилитации ребёнка и семьи «AMICUL» и однажды решила позвонить туда.

Первичный анализ:

- ✓ проявляла симптомы тяжёлой тревожности;
- ✓ бессонница;
- ✓ ночные кошмары;
- ✓ страх выходить на улицу без сопровождения взрослых;
- ✓ страх оставаться одной дома;
- ✓ не общалась со сверстниками и другими взрослыми;
- ✓ трудности в усвоении учебного материала в школе.

Отношения между родителем и ребёнком:

- проблемы во взаимодействии;
- отсутствие руководства;
- трудности в установлении границ;
- чувство вины матери за то, что не смогла защитить дочь.

Оценка потребности в специализированной помощи и разработка плана реабилитации

Мать Аны чувствовала себя подавленной и обратилась с просьбой о включении дочери в **программу психологической поддержки и реабилитации**, учитывая, что она подверглась сексуальному насилию.

Позже, после проведения специализированных диагностических опросников, были выявлены серьёзные трудности с управлением эмоциями, присутствие суицидальных мыслей и сложные взаимоотношения с родителями. Она постоянно интересовалась, будет ли виновный наказан, так как опасалась, что он останется безнаказанным.

По итогам оценки было принято решение о необходимости долгосрочной психологической реабилитации.

Кроме того, была проведена работа по анализу взаимоотношения родитель – ребёнок с целью восстановления и улучшения взаимопонимания. Часто в ходе общения между ними возникали конфликты и недопонимания, что усиливало изоляцию Аны – ситуацию, которую родители стремились изменить.

Для повышения эффективности работы по улучшению семейных отношений мать Аны была включена в программу родительского образования «CONNECT - о подростковом возрасте для родителей». В рамках программы она получила новые знания и навыки, необходимые для эффективного взаимодействия с дочерью в период её взросления. Мать научилась поддерживать автономию дочери, сохраняя при этом тесную эмоциональную связь, овладела техниками установления границ, адаптированными к потребностям Аны, а также методами эмпатичного и конструктивного общения в трудные моменты.

Результаты и динамика прогресса

В Центре «AMICUL» Ана прошла комплексный и длительный курс психологической реабилитации.

Благодаря проведённой реабилитации Ана научилась распознавать и эффективно управлять своими эмоциями, преодолела симптомы тревожности и депрессии, а также в рамках терапии совместно с психологом проработала травматический опыт, связанный с сексуальным насилием.

Отношения между матерью и дочерью значительно улучшились благодаря профессиональной поддержке и участию в программе родительского образования. Коммуникация стала более эмпатичной и конструктивной, что положительно сказалось на эмоциональном состоянии Аны.

На данный момент эмоциональное состояние Аны стабильно. Она учится в 9 классе и активно готовится к своему профессиональному будущему. Ана планирует связать свою карьеру с экономикой и для этого посещает дополнительные занятия по математике.

Новый жизненный этап начался и для матери Аны, которая начала обучение в вечерней школе. Пока Ана готовится к выпускным экзаменам в школе, её мать готовится к сдаче национального экзамена бакалавриата.

Поддержка для Аны:

1 год и **3** месяца
специализированной помощи

14 индивидуальных консультаций с психологом

Поддержка для мамы Аны:

16 индивидуальных сеансов психологической поддержки

15 групповых занятий в рамках программы родительского образования.

Результаты:

- ✓ эмоциональное состояние Аны стабильно;
- ✓ научилась распознавать и управлять своими эмоциями;
- ✓ преодолела состояния тревожности и депрессии;
- ✓ работала с психологом над проработкой травмы, вызванной сексуальным насилием;
- ✓ отношения между матерью и ребёнком улучшились.

Николета, 13 лет

Обидчик:

биологический отец

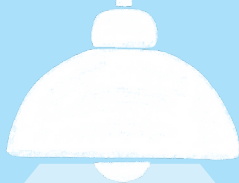
Формы насилия:

сексуальное насилие, ребёнок с инвалидностью

Оказанная поддержка:

продолжительная психологическая реабилитация





До переезда к отцу 13-летняя Николета проживала с матерью, сожителем матери и бабушкой в пригороде муниципия Кишинёв.

Родители девочки расстались, когда она была совсем маленькой, и биологический отец не участвовал ни в её воспитании, ни в обеспечении. В школе Николета обучалась, как ребёнок с особыми образовательными потребностями, - диагностированными умеренными интеллектуальными нарушениями. Тем не менее, это не мешало ей сохранять оптимистичный, открытый и доверчивый характер. В последнее время между ней и матерью участились конфликты: мать обвиняла Николету в непослушании и краже денежных средств из дома. В итоге женщина приняла решение обратиться за поддержкой к отцу ребёнка с целью содействия в воспитании дочери. Так Николетта была временно передана на воспитание отцу.

Несколько недель спустя Николета стала жертвой сексуального насилия со стороны своего биологического отца. Были и другие тревожные эпизоды, - девочка наблюдала, как отец вступал в сексуальные отношения с женщиной, посещавшей его.

Как дело попало в Центр «AMICUL»

Находясь в напряжённых отношениях с матерью, первым человеком, которому Николетта решила рассказать о произошедшем, стала соседка.

Женщина незамедлительно связалась с матерью ребёнка и сообщила ей о случившемся. Мать обратилась в правоохранительные органы, в результате чего отец-насильник был задержан. После этого Николетта вернулась жить к маме.

Психологическую оценку ребёнка – жертвы сексуального насилия – осуществила Служба психопедагогической помощи Кишинёва (SAP) по запросу правоохранительных органов. Дело было передано в Центр «AMICUL» для оказания Николетте психосоциальной поддержки в восстановлении после пережитого насилия

Первичный анализ:

- ✓ тревожность;
- ✓ повышенная нервозность;
- ✓ травматические последствия сексуального насилия;
- ✓ проявления сексуализированного поведения.

«Папа совсем не стыдился, он занимался сексом прямо передо мной с той женщиной»

«Теперь я боюсь смотреть на мужчин и разговаривать с ними - знаю, что они могут сделать»

Оценка потребности в специализированной помощи и разработка плана реабилитации

В ходе нескольких консультаций с Николетой психолог выявил проблемы, вызванные пережитым насилием, а также определил ключевые цели, которые необходимо достичь в рамках психологической реабилитации.

Специалисты отметили, что мать недооценивала серьёзность последствий, особенно учитывая сложные отношения между матерью и дочерью. Кроме того, **методы воспитания матери носили элементы абьюзивного поведения, включая физическое насилие в отношении дочери.**

Совместно с матерью и Николетой были сформулированы меры, направленные на помощь подростку преодолеть травму и повысить её **способность обеспечивать собственную безопасность в будущем.** Психолог составил план проработки травмы сексуального насилия, регуляции эмоций и налаживания взаимоотношений со сверстниками. Поскольку у Николетты проявлялось сексуализированное поведение как посттравматическая реакция, этот аспект было запланировано прорабатывать в рамках **программы профилактики сексуального насилия и эксплуатации «12 PLUS».**

В связи с негативным опытом Николетты во взаимоотношениях с самым важным человеком поддержки – матерью, было принято решение **включить мать в план вмешательства** как бенефициара Центра «AMICUL».

Мать Николетты прошла **программу родительского образования «Правила и дисциплина для самых маленьких».** После нескольких групповых занятий она призналась, что не до конца понимает содержание программы. Для того чтобы помочь Николетте в процессе реабилитации и обеспечить ей гармоничную среду для роста и развития, Центр предложил матери индивидуальные консультации.

«Именно такой комплексный подход приносит результаты: когда обе стороны вовлечены в процесс изменений и работа ведётся со всем комплексом выявленных трудностей, а не только с одной ситуацией насилия», – объясняет консультант по работе с жертвами домашнего насилия Центра. Это подтверждается исследованиями, которые показали, что **поддержка со стороны защищающего родителя является самым важным фактором в снижении психологического воздействия** сексуального насилия на ребёнка и его восстановлении.

Результаты и динамика прогресса

По завершении этапа психологической интервенции у **Николеты наблюдалось значительное снижение тревожности и раздражительности.** Она овладела навыками саморегуляции и управления эмоциями, что помогло ей обрести эмоциональную устойчивость. Кроме того, **Николета получила знания** о рисках сексуализированного поведения и общения в цифровой среде, что ранее представляло угрозу её безопасности.

В результате участия матери в образовательной программе **взаимоотношения между матерью и дочерью значительно улучшились.** Мать стала **лучше понимать** эмоциональное состояние дочери, осознала последствия физического наказания и освоила принципы ненасильственного воспитания.

Николета успешно завершила обучение в 9-м классе и в настоящее время рассматривает возможности продолжения образования и получения профессиональной квалификации.

Поддержка для Николеты:

1 год и **7** месяцев проходила курс психосоциальной поддержки в Центре «AMICUL»

Поддержка для мамы Николеты:

9 консультаций

6 индивидуальных занятий в рамках программы родительского образования «Правила и дисциплина для самых маленьких».

Результаты:

- ✓ Николета успешно завершила обучение в 9-м классе;
- ✓ взаимоотношения между матерью и дочерью значительно улучшились.

Лилия, 9 лет

Обидчик:

родители

Формы насилия:

жестокое обращение

Оказанная поддержка:

продолжительная психологическая
реабилитация





Лилия, девятилетняя девочка, проживала вместе с двумя братьями (12 и 5 лет) и родителями, оба из которых имели степень инвалидности. **Отец страдал от алкоголизма**, находился в состоянии, осложнённом последствиями туберкулёза, а также злоупотреблял наркотическими веществами. **Мать регулярно проходила лечение в психиатрической клинике** в связи с частыми обострениями шизофрении. Несмотря на тяжёлые условия семейной жизни, **Лилия склонна была оправдывать происходящее** и испытывала чувство вины, считая, что именно **она является причиной гнева матери и происходящих событий**. Психическое заболевание матери сопровождалось агрессивным поведением, а постоянные острые конфликты между родителями лишь усугубляли эмоциональное состояние детей. Им **с раннего возраста пришлось столкнуться со страхом**, голодом, отсутствием базового ухода и ощущением полной небезопасности.

Единственным **источником стабильной поддержки** для Лилии **была бабушка по отцовской линии**, проживавшая на том же этаже. **Она регулярно навещала детей**, приносила еду, старалась поддерживать чистоту в их квартире. Однако **её ресурсы были ограничены**, так как она также ухаживала за своей 30-летней дочерью с тяжёлой ментальной и двигательной инвалидностью. **Состояние Лилии ухудшалось**: ей становилось всё труднее справляться с учёбой, и в какой-то момент она полностью прекратила ходить в школу.

Как дело попало в Центр «AMICUL»

Долгосрочный мониторинг ситуации этих детей осуществлялся местным органом опеки и попечительства, который направил дело Лилии и её братьев для получения специализированной помощи в Центр «AMICUL».

Первичный анализ:

- ✓ жестокое обращение с детьми;
- ✓ физическое и психологическое насилие между родителями;
- ✓ физическое насилие со стороны матери.



Centrul de asistență și
reabilitare psihosocială a
copilului și familiei „AMICUL”



Оценка потребности в специализированной помощи и разработка плана реабилитации

Первичный анализ ситуации Лилии выявил **жестокое обращение с детьми**. Помимо того, что девочка систематически становилась свидетелем физического и психологического насилия между родителями, она также **подвергалась физическому насилию со стороны матери**.

На начальном этапе, когда дело поступило в Центр «AMICUL», акцент в работе был сделан на социальную составляющую. Специалисты Центра сотрудничали с местным органом опеки и принимали участие в заседаниях мультидисциплинарной команды по данному случаю.

Были выработаны следующие решения: для отца – прохождение программы детоксикации, для матери – психиатрическое лечение, постоянный мониторинг семьи и предоставление всем членам семьи доступа к психологической помощи.

Обе категории – как родители, так и дети – были включены в программы поддержки, предоставляемые Центром. Однако **реабилитационный план для родителей не сработал:** они посетили Центр лишь по одному разу, после чего вернулись к прежнему образу жизни. **Ситуация в семье усугубилась попыткой самоубийства отца.**

Учитывая интересы детей, специалисты приняли решение об изъятии Лилии и её братьев из семьи и **размещении их в безопасной среде**. В суд было подано ходатайство о **лишении родителей родительских прав**.

В процессе **поиска ответственного взрослого из числа родственников** специалисты обратились к бабушке по отцовской линии, которую дети упоминали в беседах. **Сотрудничество с ней оказалось результативным:** совместно с командой Центра было найдено комплексное решение, согласно которому бабушка взяла на себя функции опекуна и переехала жить с детьми.

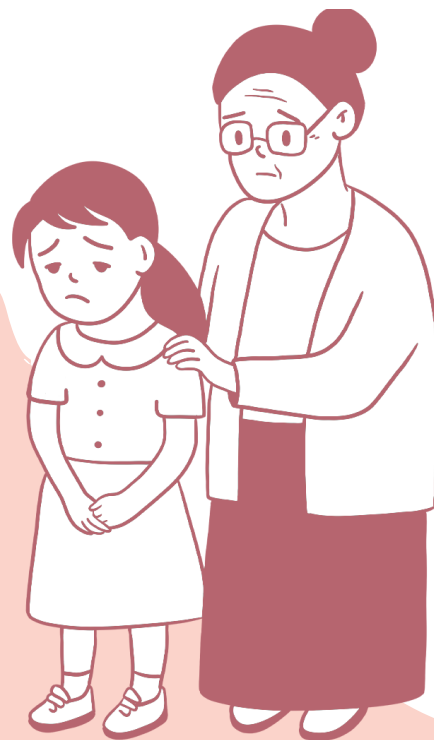
Была установлена связь с **бабушкой по материнской линии**, находящейся за границей, которая выразила готовность финансово поддерживать семью, покрывая расходы на аренду жилья для детей и бабушки. На период оформления необходимых документов **была арендована квартира, куда в дальнейшем и переехала семья.**

Мониторинг ситуации специалистами Центра «AMICUL» выявил необходимость оказания бабушке по отцовской линии психолого-педагогической поддержки, так как она сама была затронута негативной семейной средой. Повышение её воспитательного потенциала стало важным шагом к созданию безопасных и гармоничных условий для развития Лилии и её братьев.

На момент **включения в программу поддержки Центра «AMICUL»** у Лилии отмечались выраженная тревожность, использование примитивных защитных механизмов, отрицание физического и эмоционального насилия, высокий уровень агрессии, которую она подавляла, и реакция «борьбы». Кроме того, девочка воспринимала физическую силу как положительное качество, к которому стремилась.

С первых консультаций **девочка заявляла, что предпочитает общение с мальчиками**, не любит носить «девчачью одежду», как настаивает бабушка, и предпочитает одежду, не соответствующую её биологическому полу. Через несколько встреч она сказала психологу: «Если бабушка называет меня мальчишеским именем, я её слушаюсь», и попросила обращаться к ней мужским именем. Учитывая важность сохранения доверительных отношений и уважения к самоидентификации ребёнка, специалист принял её пожелание.

Расходы брала на себя бабушка по материнской линии, а опекуном стала бабушка по отцовской линии.



«Центр „AMICUL“ помог мне поверить в себя. Если я буду верить в себя, у меня всё получится», – отметила Лилия в завершение программы, прощаясь с командой специалистов, сопровождавших её почти два года.

«„AMICUL“ помог мне вывести детей из тяжёлой жизненной ситуации. Раньше дети жили в условиях, которые можно было сравнить с домом сумасшедших. Они не знали, что такое отец и мать, их учили воровать в магазинах... В начале было очень сложно: „Ты не моя мама, я не хочу тебя слушать...“, – говорили они мне. Специалисты Центра помогли мне научиться устанавливать границы, объяснять и общаться с детьми спокойнее, но с авторитетом. **Психологическая поддержка оказала значительную помощь и детям».**

Параллельно данный вопрос обсуждался с бабушкой. Несмотря на первоначальное недоверие, в дальнейшем, благодаря разъяснительной работе специалистов, **она стала проявлять больше терпимости и снизила уровень критики в адрес ребёнка.**

В рамках реабилитационной программы Лилия **училась управлять эмоциями и агрессивным поведением,** рационализировать тревогу и возвращаться к возрастной роли ребёнка, от которой она была вынуждена отказаться всего в 9 лет, беря на себя на себя взрослую роль, пытаясь контролировать поведение матери.

Бабушка также прошла обучение в рамках программ **«Правила и дисциплина для самых маленьких»** и **«CONNECT - о подростковом возрасте для родителей»**, что позволило ей освоить ненасильственные методы воспитания и лучше понять возрастные особенности подростков. **Она регулярно посещала все занятия, проявляя высокий уровень вовлечённости и ответственности.**

Результаты и динамика прогресса

Для Лилии была реализована **программа комплексной поддержки продолжительностью почти два года**, после чего специалисты Центра «AMICUL» констатировали её положительное состояние и улучшение семейной ситуации. В рамках программы девочка получила 36 сеансов психологической помощи, а бабушка – 11 индивидуальных консультаций и 21 групповое занятие по программе родительского образования.

В ходе вмешательства **родители Лилии были лишены родительских прав. Бабушка, выступая в качестве опекуна, значительно улучшила взаимоотношения с внучкой**. В рамках программ родительского образования она овладела навыками управления гневом, научилась устанавливать чёткие правила и границы, а также применять методы ненасильственного воспитания. Бабушка стала менее критичной, **приняла индивидуальные особенности поведения и самовыражения Лилии** (в том числе через одежду и причёску) и **активно поддерживает её интересы**.

Поддержка для Лилии:

36 сеансов психологической помощи

Поддержка для бабушки:

11 индивидуальных консультаций

21 групповое занятие по программе родительского образования

Результаты:

- ✓ Лилия вернулась к обучению в школе;
- ✓ улучшение академической успеваемости;
- ✓ уменьшилась выраженность тревожности;
- ✓ научилась эффективнее коммуницировать с братьями;
- ✓ осознала ответственность за свои поступки;
- ✓ начала проявлять лидерские качества во дворе дома
- ✓ сменила причёску на короткую, «более мальчишескую», и чувствует себя комфортно с новым образом.

Андрей, 6 лет

Обидчик:

родители


Формы насилия:

семейное насилие, ребёнок-свидетель

Оказанная поддержка:

психологическая реабилитация





В возрасте 6 лет **Андрей проживал в семье с родителями, которые практически не поддерживали между собой коммуникацию**, а при попытках общения ситуация быстро обострялась и неизменно переходила в словесные конфликты. Поскольку ребёнку было некуда уйти, он **становился непосредственным свидетелем каждого эпизода конфликтов** между самыми близкими и значимыми для него людьми.

Деструктивные отношения между родителями оказывали многогранное негативное влияние на ребёнка: родители проводили время раздельно, ложились спать отдельно, а Андрей постоянно оказывался в ситуации, когда ему приходилось «разрываться» между ними.

С течением времени **ситуация усугубилась:** отец стал поздно возвращаться домой, задерживаясь на работе или в автогараже, а затем начал злоупотреблять алкоголем. Мать, являвшаяся домохозяйкой, испытывала растущую тревогу и беспокойство в связи с проблемами в семье. Последствия семейных конфликтов **отразились на эмоциональном состоянии Андрея, который начал страдать ночным энурезом.**

Как дело попало в Центр «AMICUL»

Мать неоднократно обращалась к медицинским специалистам, однако физические причины нарушения у ребёнка не были выявлены. В числе рекомендаций было предложено обратиться к психологу. Сложившаяся ситуация стала для матери серьёзным сигналом, побудившим её прекратить терпеть неблагополучие в семье и обратиться за профессиональной помощью. Мать узнала о Центре «AMICUL» и обратилась туда с целью получения поддержки для улучшения супружеских отношений и воспитания ребёнка в здоровой атмосфере.

Первичный анализ:

- ✓ плачевное эмоциональное состояние;
- ✓ ночной энурез.

Отношения между родителем и ребёнком:

- родители не знают, как преодолеть кризисные состояния, возникшие в семье;
- семейное стрессовое состояние.

Оценка потребности в специализированной помощи и разработка плана реабилитации

Семья Андрея принадлежит к религиозной общине, которая придерживается убеждений, исключающих развод, поэтому на первоначальном интервью **оба родителя выразили желание сохранить семью** и готовы сотрудничать со специалистами Центра «AMICUL» для улучшения супружеских отношений и развития навыков общения с ребёнком. **Они признали, что не знают, как преодолеть кризисные состояния, возникающие в семье.**

Специалисты Центра выявили **основные трудности**, с которыми сталкивается семья, и на начальном этапе включили обоих родителей в **индивидуальные психолого-образовательные занятия**. Основное внимание уделялось выявлению причин стресса в семье и анализу ситуаций, приводящих к напряжённости и эмоциональному отдалению: шум, негативизм, оппозиционное поведение ребёнка и др. **Родители получили поддержку в преодолении негативных установок по отношению к ребёнку**, научились распознавать и трансформировать деструктивные мысли, а также **освоили методы отдыха и саморегуляции**.

В дальнейшем проводились супружеские сессии, направленные на примирение и укрепление отношений между супругами, которые родители посещали систематически и осознанно.

Для улучшения взаимоотношений «родитель – ребёнок» родители Андрея прошли полный курс **программы родительского образования «Правила и дисциплина для самых маленьких»**. В ходе программы они повысили осознанность своих чувств, мыслей и потребностей, лучше поняли причины своего поведения, а также приобрели навыки распознавания и контроля собственных эмоций. Особое внимание уделялось развитию навыков дисциплинирования ребёнка без применения насильственных методов.

Параллельно, при поддержке психолога, использующего модель «мышление – эмоции – поведение», **Андрей научился понимать свои эмоции**. Совместно они работали над негативными мыслями ребёнка, которые влияли на его благополучие, и сосредоточились на разработке индивидуального плана безопасности.

Результаты и динамика прогресса

Включение ребёнка, испытывающего психологические трудности, в специализированную помощь обеспечивает **системный мониторинг его прогресса и целенаправленное достижение результатов**, установленных на начальном этапе сопровождения.

Дело Андрея находилось под наблюдением специалистов Центра «AMICUL» **в течение 8 месяцев**. По итогам психологической реабилитации у ребёнка полностью прекратился ночной энурез, он стал более жизнерадостным и открытым к общению.

Родители Андрея прошли по **7 индивидуальных сеансов** психологического консультирования, **6 занятий** в рамках программы родительского образования «Правила и дисциплина для самых маленьких», а также **4 совместных сессии**, направленные на восстановление и укрепление супружеских отношений. В результате родители **осознали и приняли свои родительские обязанности**, научились предоставлять ребёнку необходимое руководство и устанавливать чёткие, но при этом доброжелательные границы. Ранее для них это представляло значительные трудности.

Дополнительным положительным результатом семейного сопровождения стала **первая совместная поездка всей семьи в отпуск**, что свидетельствует о значительном улучшении внутрисемейных отношений и эмоционального климата.

По завершении программы мать **выразила высокую степень удовлетворённости** достигнутыми результатами и **поблагодарила специалистов Центра за квалифицированную и своевременную поддержку**.

Поддержка для Андрея:

8 месяцев под наблюдением специалистов Центра «AMICUL»

Поддержка для родителей Андрея:

7 индивидуальных сеансов психологического консультирования

6 занятий в рамках программы родительского образования «Правила и дисциплина для самых маленьких»

4 совместных сессии, направленные на восстановление и укрепление супружеских отношений

Мирча, 10 лет

Обидчик:

приёмные родители

Формы насилия:

физическое насилие

Оказанная поддержка:

психологическая реабилитация





В возрасте 10 лет Мирча пережил ряд серьёзных жизненных испытаний, включая **лишение биологических родителей родительских прав, начало проживания в семье профессиональных приёмных родителей (ППР),** смерть приёмной матери от онкологического заболевания, эмоциональную травму, связанную с утратой, а также отказ от приёмного воспитания со стороны приёмного отца, оставшегося одним.

После этих событий **Мирча вместе с двумя сёстрами был переведен в другую семью ППР,** которая гарантировала создание безопасной и поддерживающей среды для детей. Более того, новая семья выразила намерение оформить их усыновление.

Вскоре в образовательном учреждении классный руководитель выявил у Мирчи **признаки физического насилия** и своевременно отреагировал, сообщив о подозрении на домашнее насилие в местный орган опеки и попечительства. В результате **мальчик был временно помещён в специализированное учреждение** на период проведения органами опеки процедуры определения дальнейшей формы защиты.

Как дело попало в Центр «AMICUL»

Местный орган опеки, опираясь на результаты психологической оценки Мирчи, принял рекомендации специалиста. Учитывая комплекс травматических событий, с которыми столкнулся ребёнок, было принято решение обеспечить ему специализированную психологическую поддержку.

В связи с этим орган опеки направил запрос в Центр «AMICUL» с целью включения Мирчи и его сестер в программу комплексной реабилитации.

Первичный анализ:

- ✓ страх перед взрослыми
- ✓ повышенная тревожность
- ✓ не мог распознавать абьюзивное поведение
- ✓ оправдывал абьюзивное поведение, если такое происходило..

«Я хочу обратно, там было хорошо. Мама и папа хорошие, у них красивый дом. Мы плохо себя вели, поэтому мы сами заслуживали порки»

Оценка потребности в специализированной помощи и разработка плана реабилитации

Несмотря на то, что Мирчеа подвергался побоям, он изначально хотел вернуться в ту семью, которая, впрочем, обеспечивала ему хорошие бытовые условия и высокий материальный уровень. **«Я хочу обратно, там было хорошо. Мама и папа хорошие, у них красивый дом. Мы плохо себя вели, поэтому мы сами заслуживали порки»**, – говорил ребёнок во время беседы с психологом Центра «AMICUL».

Было важно, чтобы Мирча научился распознавать насилие во всех его проявлениях. Только пройдя этот этап работы, психолог мог с определённой уверенностью рассчитывать, что в будущем ребёнок будет распознавать абьюзивное поведение и не будет считать его приемлемым или даже благоприятным для себя.

Психолог отметил, что особенно важно для Мирчи **развить способность просить о помощи**, когда кто-то причиняет ему вред. При этом ребёнок должен был эмоционально осознавать этот вред, поэтому одной из целей психологической поддержки было помочь Мирче правильно идентифицировать свои эмоции и научиться управлять ими в свою пользу. В рамках программы **Мирча прошёл две сессии** оценки потребностей в помощи и **13 сеансов** психологической поддержки.

Ещё одним важным аспектом в процессе вмешательства стало вовлечение специалиста из центра временного пребывания, где находился Мирчеа. Центр «AMICUL» предоставил этому специалисту возможность пройти **программу родительского образования «Правила и дисциплина для самых маленьких»**, в рамках которой он посетил **5 занятий**.

Результаты и динамика прогресса

По итогам **6 месяцев психологической реабилитации** и после проведения постинтервенционной оценки команда, сопровождавшая случай, с удовлетворением отметила, что у мальчика сформировалось более **чёткое понимание того, что такое жестокое обращение с детьми. Ребёнок научился распознавать рискованные ситуации и избегать их**, стал обращаться за помощью и развил способность идентифицировать и управлять своими эмоциями.

В результате работы с психологом **интенсивность проявлений тревожности у Мирчи значительно снизилась**, и он стал чувствовать себя лучше.

Специалист из центра временного пребывания, вовлечённый в программу «Правила и дисциплина для самых маленьких», **освоил навыки установления правил и границ для детей**, что ранее представляло для него трудности. Данное профессиональное приобретение способствует **эффективному взаимодействию с другими детьми, находящимися в центре**, и способствует соблюдению прав ребёнка.

Семья профессиональных приёмных родителей, проявившая жестокое обращение по отношению к Мирче, **получила отказ в заявлении на усыновление**. Несмотря на то, что отказ был оспорен в судебном порядке, решение было оставлено в силе. Кроме того, у данной семьи **было отозвано право быть профессиональными приёмными родителями**.

Впоследствии Мирча и его сёстры были **устроены в новую семью, которая позже их усыновила**.

Поддержка для Мирчи:

6 месяцев психологической реабилитации

Результаты:

- ✓ научился распознавать рискованные ситуации и избегать их;
- ✓ развил способность идентифицировать и управлять своими эмоциями.

Что стало с обидчиками:

- Семья профессиональных приёмных родителей получила отказ в заявлении на усыновление;
- было отозвано право быть профессиональными приёмными родителями.

Корина, 4 года

Обидчик:

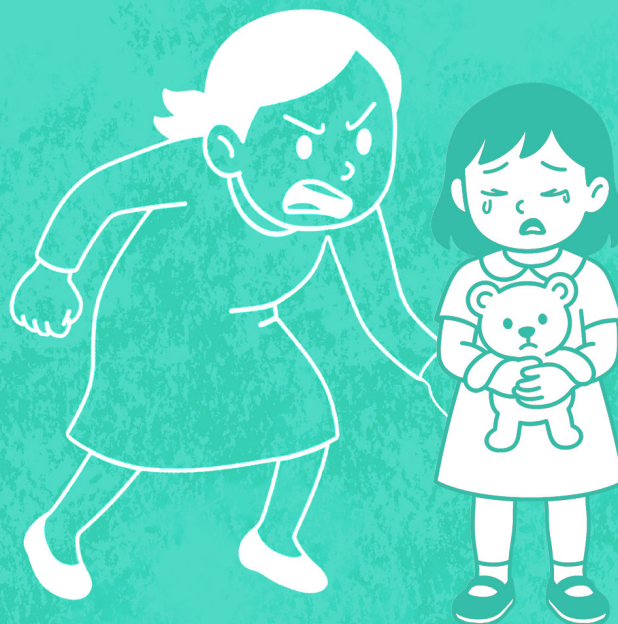
воспитательница


Формы насилия:

насилие в дошкольном образовательном учреждении

Оказанная поддержка:

психологическая реабилитация





Корина, четырёхлетняя девочка, проживала с матерью, **родители которой состояли в разводе**. Отец ребёнка осуществлял периодические встречи с дочерью согласно графику, установленному местным органом опеки и попечительства. В последнее время **мать отметила, что девочка всё чаще выражает нежелание посещать детский сад**, сопровождающееся постоянным плачем. Это вызвало обеспокоенность, и мать предприняла попытки выяснить причины такого поведения, задавая ребёнку вопросы. В результате мать была глубоко потрясена, узнав, что **Корина подвергалась физическому насилию со стороны воспитательницы**, которая применяла к ней телесные наказания в виде шлепков по попе и кричала на ребёнка, вызывая у него страх.

Ребёнок замкнулся в себе и не считал необходимым информировать родителей о происходящем, продолжая находиться под присмотром лица, осуществлявшего насилие.

Как дело попало в Центр «AMICUL»

Факт насилия был выявлен благодаря внимательному отношению матери к поведенческим проявлениям ребёнка и серьёзному восприятию всех сигналов, без умаления серьёзности действий воспитательницы и их негативного влияния на ребёнка. Мать проявила ответственное отношение к ситуации, в отличие от многих родителей, которые зачастую мирятся с подобными случаями в образовательных учреждениях.

Узнав о специализированной службе психосоциальной поддержки и реабилитации детей и семей Центра «AMICUL», мать Корины обратилась за оказанием помощи для своей дочери.

Первичный анализ:

- ✓ проявляла характерные признаки детей, подвергшихся насилию;
- ✓ страх по отношению к взрослым;
- ✓ симптомы тревожности;
- ✓ страдала расстройствами сна;
- ✓ отказывалась посещать детский сад.

Сканируй и
ознакомься с тем,
как выглядит
форма заявления



Оценка потребности в специализированной помощи и разработка плана реабилитации

Центр «AMICUL» **направил уведомление** в адрес местного органа опеки и попечительства и обратился в Главное управление по образованию, молодёжи и спорту (DGETS) с просьбой инициировать служебное расследование по факту совершённого насилия.

Узнав о направлении уведомления по подозрению в насилии над Кориной, администрация детского сада, игнорируя нарушение прав ребёнка, **оказала давление на воспитательницу** с требованием написать заявление об увольнении, что впоследствии и было выполнено. Ранее обращение матери в администрацию детского сада с информацией о проявлениях насилия со стороны воспитательницы привело к её переводу в другую группу детей.

Выбранный подход в работе с ребёнком был ориентирован на психолого-образовательное вмешательство, в ходе которого девочка научилась распознавать собственные эмоции и понимать, как с ними справляться. Работа психолога также была направлена на снижение уровня тревожности.

Кроме того, **Корина получила, через специально адаптированные для её возраста занятия, знания о том, что такое насилие, как его распознавать и какие меры предпринимать в будущем для обеспечения собственной безопасности.**

Мать Корины, по её же просьбе, **была включена в программу родительского образования «Правила и дисциплина для самых маленьких»**. Участие в данной программе помогло ей повысить осознанность собственных чувств, мыслей, потребностей и убеждений. Она приобрела навыки распознавания и контроля собственных эмоций, а также освоила новые методы, необходимые для эффективного воспитания ребёнка.

Результаты и динамика прогресса

Корина прошла **курс из 10 сеансов** психологической поддержки. Мать девочки получила комплексную помощь, включающую **2 сессии оценки потребностей** семьи, **4 индивидуальных консультации** психолога и **6 занятий** в рамках программы родительского образования «Правила и дисциплина для самых маленьких».

В результате психосоциального сопровождения **состояние Корины значительно улучшилось**: стабилизировались её эмоциональные реакции, снизилась тревожность в отношении взрослых. **Ребёнок получил важные знания о собственной безопасности**, научился справляться с эмоциями и обращаться за помощью в ситуациях, вызывающих чувство незащищённости. В настоящее время Корина занимается любимым внеучебным занятием – танцами.

Мать отметила рост своих компетенций в роли родителя. Благодаря участию в программе родительского образования она овладела навыками дисциплинирования ребёнка без применения насильственных методов воспитания.

Следует отметить, что запрошенное Центром «AMICUL» **служебное расследование по подозрению в насилии не было проведено**, поскольку **дошкольное учреждение согласилось принять заявление об увольнении воспитателя** без инициации внутреннего разбирательства. Воспитатель, проявивший насильственное поведение, более не работает в данном учреждении.

Поддержка для Корины:

2 сессии оценки потребностей семьи

10 сеансов психологической поддержки

4 индивидуальных консультации психолога

6 занятий в рамках программы родительского образования «Правила и дисциплина для самых маленьких».



Centrul de asistență și
reabilitare psihosocială a
copilului și familiei „AMICUL”





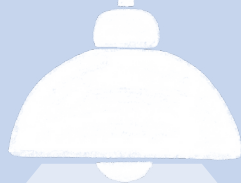
Елена, 15 лет

Формы насилия:

психологическое насилие, суицидальные мысли/попытка суицида

Оказанная поддержка:

психологическая поддержка



В возрасте 15 лет Елена **переживала сложный период, пытаясь вновь обрести радость жизни** после совершённой попытки суицида. На первый взгляд её страдания могли казаться необоснованными, учитывая, что **она воспитывалась в полной семье с родителями**, имеющими высшее образование и стабильное финансовое положение, а также старшим братом, который демонстрировал высокие академические успехи и был предметом гордости родителей.

Однажды Елена **приняла значительное количество медикаментов**, однако, охваченная страхом, самостоятельно обратилась за экстренной помощью, позвонив по номеру 112. Своевременное вмешательство бригады скорой медицинской помощи **позволило предотвратить трагический исход**. После выписки из психиатрического стационара Елена вместе с родителями обратилась в Центр «AMICUL» для дальнейшей поддержки.

Как дело попало в Центр «AMICUL»

Местный орган опеки и попечительства направил дело в Центр «AMICUL» с целью организации комплексной реабилитации подростка после попытки суицида.

Специалисты Управления по защите прав ребёнка выразили серьёзную обеспокоенность по поводу способности семьи самостоятельно справляться с ситуацией, учитывая наличие у Елены предыдущих суицидальных попыток. Несмотря на инициативу родителей по привлечению психологической помощи, установить эффективный терапевтический контакт с Еленой на первоначальном этапе не удалось. Родители возлагали надежды на то, что в ходе дальнейшей работы подросток примет профессиональную поддержку и будет активно вовлечена в терапевтический процесс.

Первичный анализ:

- ✓ психоэмоциональные расстройства;
- ✓ аутоагрессивное поведение;
- ✓ депрессивные состояния;
- ✓ глубокая печаль;
- ✓ низкая самооценка;
- ✓ неудовлетворённость собственной внешностью.

Отношения между родителем и ребёнком:

- ✓ дефицитные отношения с родителями, особенно с отцом;

«Я чувствую себя виноватой, что не соответствую ожиданиям родителей... я стараюсь, но у меня не получается... у меня ощущение, что я не соответствую другим»

«Я постоянно не нравлюсь самой себе, мне не нравится, как я выгляжу, не нравится своё тело»

Оценка потребности в специализированной помощи и разработка плана реабилитации

В рамках оценки **была проанализирована также взаимоотношения ребёнка с родителями**, с целью определить, насколько семья является для Елены фактором защиты. Выяснилось, что **отношения с родителями**, особенно с отцом, носят **дефицитный характер**. Отец проявлял чрезмерно критичное отношение и предъявлял завышенные ожидания к дочери. При этом он часто **сравнивал Елену с её старшим братом**, которого хвалил и ставил в пример младшей сестре. Такие **сравнения и негативные оценки её личности** оказывали разрушительное воздействие на и без того ограниченные внутренние ресурсы Елены.

В свою очередь, отец подкреплял негативные установки дочери, утверждая: **«Она с детства страдает патологической ленью»**.

В рамках кейс менеджмента было решено, что **бенефициарами Центра «AMICUL» станут как Елена, так и её родители**. Оба родителя согласились с предлагаемым подходом и приняли участие в **программе родительского образования «CONNECT - о подростковом возрасте для родителей»**, которую проходили на индивидуальных сессиях с психологом. Для работы с Еленой был назначен один психолог, для родителей – другой. Родители Елены приняли участие во всех запланированных сессиях Центра.

Под руководством психолога Елена научилась саморегуляции эмоций, освоив техники достижения состояния спокойствия, которое защищало её от эмоциональных всплесков, ранее приводивших к экстремальным решениям.

Далее последовал этап примирения сторон – Елена провела три терапевтические встречи с родителями. Важно отметить, что **эти сессии были инициированы по желанию самой Елены**, которая обратилась с просьбой о встречах, когда **почувствовала себя готовой открыто поделиться своими чувствами с родителями**.

Результаты и динамика прогресса

Процесс оказания поддержки длился 11 месяцев. За это время Елена освоила методы саморегуляции, расслабления и успокоения, развила способность останавливать негативные мысли и обращаться за помощью. Совместно с психологом **был разработан план безопасности на случай критических ситуаций.** Елена укрепила уверенность в себе, улучшила восприятие собственного тела и, что особенно важно для неё, **наладила более эффективное общение с родителями.**

Елена прошла **14 сеансов** психологической поддержки, в то время как её родители получили две сессии оценки потребностей семьи, **15 занятий** в рамках программы родительского образования «CONNECT - о подростковом возрасте для родителей» и **11 совместных сессий** примирения.

В ходе реабилитации **родители поделились с психологом своим оптимизмом:** «Наша дочь словно возрождается». Они также глубже осознали свои родительские модели поведения: «Мы стараемся быть внимательнее друг к другу, у нас стало меньше ожиданий и критики».

Кроме того, родители завершили период поддержки с рядом важных достижений: оба взяли на себя роль защитников ребёнка в кризисные периоды, начали проявлять принятие и поддержку Елены. **Особенно заметно качественные изменения произошли у отца,** который ранее был очень критичен, а теперь стал для дочери опорой.

В настоящее время **Елена обучается дизайну в профильном колледже и демонстрирует хорошие успехи.** Родители отметили, что в последнее время дочь **проявляет лидерские качества в классе.**

Поддержка для Елены:

2

сессии оценки потребностей семьи

14

сеансов психологической поддержки

15

занятий в рамках программы родительского образования

11

месяцев оказания поддержки

11

совместных сессий примирения

«Наша дочь словно возрождается»

«Мы стараемся быть внимательнее друг к другу, у нас стало меньше ожиданий и критики»

Руксанда, 15 лет

Обидчик:

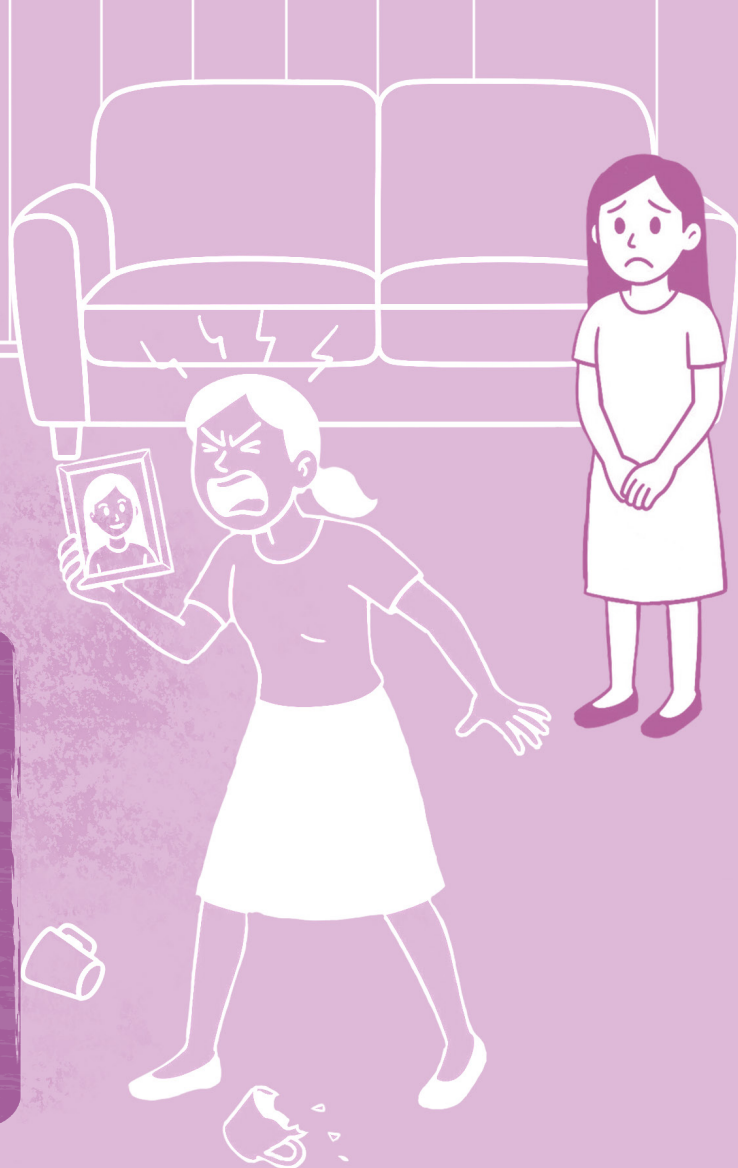
родители

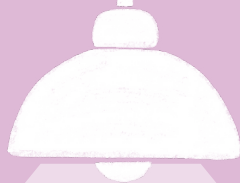
Формы насилия:

эмоциональное насилие

Оказанная поддержка:

психологическая поддержка





Руксанда росла в семье, где **физическое и эмоциональное насилие были повседневной реальностью**. Её биологический отец, злоупотреблявший алкоголем, в порыве гнева на мать часто запирали её в подвале дома в качестве наказания.

Когда Руксанде было около 4 лет, **родители часто оставляли её одну дома**, отправляясь развлекаться в ночные клубы. Но однажды она вместе с матерью сбежала к соседям, и с тех пор больше не жила с отцом. Её мать приняла решение покинуть среду, где над ней издевались, после «сексуального акта без согласия», который не был зарегистрированным, и, следовательно, остался безнаказанным сексуальным насилием.

После этого эпизода **физическое и эмоциональное насилие со стороны отца прекратилось**, и родители развелись. Однако начались новые вспышки насилия – уже со стороны матери. Руксанда внешне была очень похожа на отца, что вызывало у матери чувства ненависти – она явно не хотела видеть дочь и старалась избегать контакта с ней. Однажды утром, случайно заметив одну из фотографий Руксанды, мать впала в истерику, и начала кричать и разбрасывать вещи.

Тем временем мать вышла замуж повторно, **в семье появился новый мужчина**, а затем родилась младшая сестра. Мать полностью посвятила себя младенцу.

Время шло, а **Руксанда всё больше ощущала себя исключённой из семьи**. Общение с матерью практически прекратилось. На момент обращения в центр младшей сестре было 5 лет.

Как дело попало в Центр «AMICUL»

За помощью в Центр «AMICUL» обратилась сама мать Руксанды.

Она была крайне обеспокоена: подруга дочери сообщила, что Руксанда в разговоре призналась о намерении покончить с собой на кануне своего дня рождения. Был случай, что после очередной ссоры, Руксанда ушла из дома, отключив телефон на несколько часов, а по возвращению, мать обнаружила на руках дочери порезы.

Вследствии мать решила обратиться за помощью, поскольку не справлялась ни с дочерью, ни с самой собой, а день рождения Руксанды приближался.

Первичный анализ:

- ✓ выраженные симптомы тревожности и депрессии;
- ✓ суицидальные мысли;
- ✓ попытки суицида (самоповреждения в виде порезов на руках, приём медикаментов в больших дозах);
- ✓ трудности в коммуникации с матерью;
- ✓ затруднения в установлении контакта с другими взрослыми.

«У меня нет сил ничего делать, я не хочу жить, чувствую пустоту в груди, и никто меня не понимает»

Оценка потребности в специализированной помощи и разработка плана реабилитации

В рамках плана специализированной помощи Центр «AMICUL» организовал **взаимодействие с учреждением психического здоровья** для проведения диагностики и, при необходимости, назначения медикаментозного лечения. Руксанда прошла обследование в **Центре общественного психического здоровья**, где ей был установлен диагноз и **назначено соответствующее лечение.**

Уже на первых этапах консультирования, психологическая оценка показала, что **внутренние страдания подростка достигали критического уровня.**

Основной задачей специалистов Центра стала **работа с депрессивными и тревожными состояниями.** Особое внимание уделялось развитию у Руксанды навыков **распознавания, понимания и управления эмоциями**, в особенности негативными.

Поскольку ребёнок испытывает страдания в семейной среде, вмешательство включало обязательную работу с семьёй как ключевым фактором развития и поддержки ребёнка.

Мать и отчим Руксанды были **вовлечены в процесс психологической поддержки** с целью **снижения конфликтности и улучшения взаимоотношений в семье.**

Оба родителя дали согласие на участие в модулях **программы родительского образования «CONNECT - о подростковом возрасте для родителей».** Цель программы – предоставить родителям **эффективные инструменты для успешного преодоления вызовов подросткового возраста** и формирования ответственных стратегий воспитания.

Результаты и динамика прогресса

В ходе программы родители Руксанды **освоили эффективные методы поддержки автономии ребёнка** при сохранении тесной эмоциональной связи, научились применять техники переговоров и устанавливать границы, адаптированные к потребностям подростка, а также отработали **навыки эмпатичной и результативной коммуникации** в трудные для ребёнка моменты.

Мать прошла **длительный процесс психологической работы**, в результате которого смогла **глубже понять и принять свою дочь**. «Я услышала своего ребёнка», – отметила она, осознав эмоциональные переживания и внутренний мир Руксанды.

Семья стала **проводить больше времени вместе**, расширился круг тем для совместного обсуждения, что способствовало укреплению внутрисемейных отношений.

Эмоциональное состояние Руксанды значительно улучшилось: **уменьшились частота и интенсивность проявлений тревожности и депрессии**. У подростка возродилось желание заниматься творчеством, и она обнаружила у себя **талант к написанию стихов**. Руксанда подчеркнула значительное **улучшение отношений с матерью** и отметила, что существенную поддержку в этом процессе оказали сеансы с психологом Центра «AMICUL». Она также выразила готовность рекомендовать Центр своим сверстникам, нуждающимся в психологической помощи.

Поддержка для Руксанды:

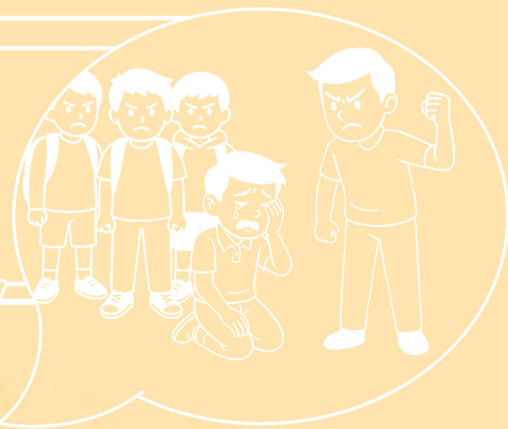
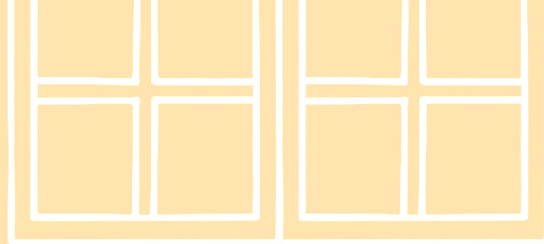
37 сеансов психологической поддержки

Поддержка для мамы Руксанды:

7 индивидуальных консультаций с психологом

5 совместных сессий с отчимом

13 занятий в рамках программы родительского образования.



Нику, 12 лет

Обидчик:

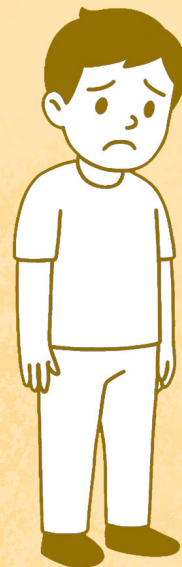
одноклассники

Формы насилия:

буллинг и онлайн-агрессия

Оказанная поддержка:

психологическая поддержка





Нику прожил вместе с семьёй семь лет в Великобритании, а год назад вернулся в Молдову. Одной из причин возвращения стало **прохождение важного курса лечения**, поскольку мальчик страдал от онкологического заболевания. В семье была стабильная материальная ситуация, а дома у него были **хорошие взаимоотношения с родителями**. Всё могло складываться благополучно, если бы не возникшие проблемы в школе.

После возвращения Нику был зачислен в одну из Кишинёвских школ. Он стремился завести новых друзей, особенно среди сверстников-мальчиков. Однако вскоре он столкнулся с ситуацией, которую не мог себе представить: группа из 12 мальчиков **подвергла его физическому насилию**, заставив встать на колени и нанося удары по лицу. Агрессоры черпали вдохновение из сюжета российского телесериала.

Через некоторое время инцидент повторился, причём 6 из этих 12 мальчиков нанесли Нику **удары не только по лицу, но и в область живота**. Один из них зафиксировал происходящее на видео, которое впоследствии было размещено в интернете. Данный факт негативно сказался на состоянии здоровья мальчика.

Случай буллинга стал известен после того, как мать Нику обнаружила видео в социальной сети. Она была глубоко потрясена, поскольку сын не сообщил ей о пережитом насилии, несмотря на то, что с момента событий прошло уже два месяца. Она вспомнила, что ранее Нику лишь говорил о том, что ему не нравится жить в Молдове и что в Великобритании было лучше.

Тем не менее, **состоялся откровенный разговор между родителями и сыном**. Родители спросили: «Почему ты не рассказал нам?» На что Нику ответил, что хотел завести друзей и не предполагал, что они могут оказаться настолько жестокими.

Как дело попало в Центр «AMICUL»

Родители незамедлительно обратились в полицию с заявлением о факте школьного буллинга. Полиция оперативно направила дело в Центр психологической помощи и реабилитации в Кишинёве – Центр «AMICUL».

Первичный анализ:

- ✓ страх самостоятельно выходить из дома;
- ✓ нежелание посещать школу.

Оценка потребности в специализированной помощи и разработка плана реабилитации

Нику был включён в программу реабилитации в связи с **повторяющимися случаями буллинга**, проявлявшимися **следующими симптомами**: страх самостоятельно выходить из дома и нежелание посещать школу. У матери также развился комплекс симптомов – **страх оставлять сына одного**, она практически постоянно находилась рядом с ним, опасаясь, что **он может причинить себе вред**.

Специалисты Центра «AMICUL» определили необходимость проведения кризисных **психологических консультаций как с ребёнком, так и с его матерью**. Было налажено **взаимодействие с образовательным учреждением**, и школьный психолог включился в работу с детьми, причастными к актам насилия, с целью предотвращения повторения подобных инцидентов. Возраст этих детей составлял 12-13 лет, что ниже возраста уголовной и административной ответственности, поэтому **ответственность за их действия понесли родители**.



Centrul de asistență și
reabilitare psihosocială a
copilului și familiei „AMICUL”



Результаты и динамика прогресса

В ходе психологической поддержки, включавшей 9 сессий, Нику освоил **техники управления эмоциями и преодоления страха** посредством релаксационных упражнений. Он стал более открытым в общении и сблизился с родителями.

Мать получила одну консультацию по поддержке в кризисных ситуациях и прошла **6 индивидуальных сеансов** психологической поддержки, что позволило ей эффективнее справляться с ситуацией и поведением сына.

Вмешательство было отновительно краткосрочным, поскольку, по желанию ребёнка, который чувствовал себя более комфортно в британской школе, а также учитывая напряжённую атмосферу в семье, **было принято совместное решение о возвращении в Великобританию.**

Поддержка для Нику:

9 сеансов психологической поддержки

Поддержка для мамы Нику:

1 консультация по поддержке в кризисных ситуациях

6 индивидуальных сеансов психологической поддержки



Centrul de asistență și
reabilitare psihosocială a
copilului și familiei „AMICUL”



Что такое Центр «AMICUL»

Центр психосоциальной помощи и реабилитации ребёнка и семьи «AMICUL» – это высокоспециализированное учреждение, предоставляющее психосоциальную поддержку детям, пострадавшим от насилия, а также членам их семей.

Центр «AMICUL» был основан в 2003 году Национальным центром по предотвращению насилия над детьми (CNPAC) в партнёрстве с Главным управлением по защите прав ребёнка Мунципального совета Кишинёва. Более 20 лет Центр оказывает комплексные многопрофильные услуги детям, ставшим жертвами или свидетелями насилия, а также членам их семей.

Кто является бенефициарами Центра «AMICUL»

Получателями услуг Центра являются дети в возрасте до 18 лет, пострадавшие от физического, психологического и/или сексуального насилия, пренебрежения, эксплуатации, торговли людьми, буллинга, а также члены их семей. Срок предоставления услуг не ограничен и продолжается до полного разрешения ситуации, то есть до момента, когда безопасность ребёнка будет гарантирована, а семья приобретёт необходимые ресурсы для обеспечения защиты и полноценного развития ребёнка.

Кейс-менеджмент в Центре «Amicul»

Кейс-менеджмент в Центре «Amicul» осуществляется группой вмешательства, в состав которой входят консультант по работе с бенефициарами и один или несколько назначенных психологов.

Процесс включает следующие этапы:



Приём и регистрация кейса

Все обращения, поступающие в Центр «AMICUL», подлежат обязательной регистрации и оценке на предмет соответствия категории получателей услуг. Обращения могут поступать от уполномоченных органов по защите прав ребёнка, родителей, родственников, представителей сообщества и неправительственных организаций.

Оценка потребностей в психосоциальной помощи ребёнку и семье

Оценка потребностей ребёнка проводится с учётом принципа наилучших интересов ребёнка и направлена на предотвращение повторной травматизации. Данная оценка является индивидуальной и учитывает специфические обстоятельства и личностные особенности каждого ребёнка.

В рамках оценки анализируются: потребности ребёнка в развитии, родительские навыки, а также ресурсы и сложности семьи. Эффективный процесс оценки способствует формированию единого и согласованного понимания ситуации, признанного как семьёй (бенефициаром), так и специалистами группы вмешательства.

Разработка индивидуального плана специализированной помощи

Индивидуальный план специализированной помощи ребёнку разрабатывается на основе результатов психосоциальной оценки и включает в себя конкретные меры для каждой области вмешательства, определенной в соответствии с рамками оценки.

План вмешательства состоит из следующих компонентов:

- психосоциальная помощь и реабилитация, ориентированные непосредственно на ребёнка;
- психосоциальная помощь и реабилитация, направленные на родителя(ей) или опекуна;
- психосоциальная помощь и реабилитация, охватывающие всю семью;
- структурированные программы, ориентированные на родительское образование.

В плане указываются виды специализированной помощи, предоставляемой в Центре, сроки и количество запланированных сессий, а также ответственные за их выполнение специалисты.

Для разработки эффективного плана вмешательства используется международная схема Оценочной рамки (см. рис. 1) – инструмент, представляющий собой систематизированную карту собранной и проанализированной специалистами информации о потребностях ребёнка в развитии, родительских возможностях, а также семейных и социальных факторах. При оценке тщательно рассматриваются как трудности, так и сильные стороны родительских навыков, а также факторы, влияющие на защиту и благополучное развитие ребёнка.

Процесс оказания помощи ребёнку и семье охватывает все затронутые аспекты благополучия и направлен на укрепление семьи, развитие родительских навыков и создание благоприятной семейной среды для гармоничного воспитания ребёнка. Очевидна тесная взаимосвязь между кейс-менеджментом в Центре «Amicus!» и системой управления случаями в сфере защиты прав ребёнка, основанная на двух ключевых подходах: сферах благополучия ребёнка и защитных факторах семьи. Такая синергия играет решающую роль в обеспечении эффективного и адаптированного ответа на индивидуальные потребности каждого ребёнка и семьи, способствуя их гармоничному развитию и защите.

РЕБЕНОК. ЗАЩИТА И ОБЕСПЕЧЕНИЕ БЛАГОПОЛУЧИЯ



ПОТРЕБНОСТИ РЕБЕНКА В РАЗВИТИИ

- Здоровье
- Образование
- Эмоциональное развитие и поведение
- Семейные и социальные отношения
- Социальная презентация
- Навыки самообслуживания / ухода за собой



СЕМЕЙНЫЕ ФАКТОРЫ И ОКРУЖЕНИЕ

- История семьи и события
- Чистоплотность
- Жилище
- Работа
- Доход
- Социальная интеграция
- Ресурсы сообщества



ВОЗМОЖНОСТИ РОДИТЕЛЕЙ

- Базовый уход
- Обеспечение безопасности
- Эмоциональное тепло
- Стимулирование
- Установление правил и ограничений
- Стабильность

Процедура психосоциальной помощи и реабилитации ребёнка и семьи

Психосоциальная помощь и реабилитация ребёнка и семьи осуществляются посредством психологического консультирования, психотерапевтического вмешательства, поддержки ребёнка и семьи, родительского образования и кризисного вмешательства.

Процедура итоговой оценки

После реализации индивидуального плана специализированной помощи и перед завершением оказания услуг проводится итоговая оценка процесса. Эта оценка позволяет определить разницу между проблемами, заявленными в начале вмешательства, и изменениями, произошедшими к его завершению. Для этого проводится сравнительный анализ количественных и качественных показателей, зафиксированных до начала вмешательства (в ходе оценки потребностей в помощи) и после его завершения (в рамках итоговой оценки).

Завершение кейса

Дело закрывается, когда по результатам итоговой оценки фиксируются положительные изменения в жизни ребёнка и семьи, достигнутые благодаря оказанной помощи.

Полезные ресурсы

Сканируй и узнай подробности о программе родительского образования «CONNECT - о подростковом возрасте для родителей»



Сканируй и узнай подробности о программе профилактики сексуального насилия и эксплуатации «12 PLUS».



Сканируй и узнай подробности о программе родительского образования «Правила и дисциплина для самых маленьких»



ЦЕНТР AMICUL



Centrul de asistență și
reabilitare psihosocială a
copilului și familiei „AMICUL”



ул. Каля Ешилор, 61/2, г. Кишинев



(022) 758-806, (+373) 78 000 480



centrulamicul@cnpac.md
ajutauncopil@cnpac.md