

ОПРЕДЕЛЕНИЕ ПОНЯТИЯ «НАСИЛИЕ В ОТНОШЕНИИ ДЕТЕЙ»



Согласно *Всемирной организации здравоохранения*, **насилие** — это «преднамеренное применение физической силы или власти, действительное или в виде угрозы, направленное против себя, против иного лица, группы лиц или общины, результатом которого являются (либо имеется высокая степень вероятности этого) телесные повреждения, смерть, психологическая травма, отклонения в развитии или различного рода ущерб».

Насилие над ребенком - это формы жестокого обращения со стороны родителей/ законных представителей/ лица, ухаживающего за ребенком, или любого другого лица, находящегося в отношениях ответственности, власти или доверия с ребенком, которые приводят к нанесению фактического или потенциального вреда здоровью ребенка, и которые могут причинить вред психическому и физическому здоровью детей, ставят под угрозу их жизнь, достоинство, умственное и нравственное развитие.

КАК ВЫЯВИТЬ РЕБЕНКА, ПЕРЕЖИВШЕГО НАСИЛИЕ ИЛИ НАХОДЯЩЕГОСЯ ПОД УГРОЗОЙ НАСИЛИЯ?

Ребенок, переживший насилие или систематически подвергающийся жестокому обращению, часто проявляет определенные поведенческие характеристики, которые могут быть следствием насилия, пренебрежения, эксплуатации или торговли людьми. Часто специалисты наблюдают изменения в поведении и отношении ребенка (чаще в отрицательном контексте), которые являются «сигналами» того, что ребенок пережил одну или несколько ситуаций насилия.

Наличие только одного из таких признаков редко служит прямым доказательством того, что ребенок стал жертвой насилия. Как правило, дети демонстрируют несколько психологических, поведенческих и физических признаков, которые, в свою очередь, могут быть характерны для различных форм насилия. Некоторые из этих показателей могут быть очевидными, другие проявляются с различной частотой и интенсивностью. Ряд показателей специфичен для определенного возраста или формы насилия. Важно своевременно обнаруживать и выявлять эти признаки для оперативного вмешательства, предотвращения насилия и оказания ребенку необходимой поддержки и помощи.



НАИБОЛЕЕ РАСПРОСТРАНЕННЫЕ ПРИЗНАКИ, КОТОРЫЕ МОГУТ УКАЗЫВАТЬ НА ВОЗМОЖНОЕ НАСИЛИЕ В ОТНОШЕНИИ РЕБЕНКА, ВКЛЮЧАЮТ В СЕБЯ СЛЕДУЮЩЕЕ:



- Резкие изменения в настроении: проявление застенчивости, отстраненности, необъяснимой паники, импульсивности, необоснованной ситуативной агрессии, а также обвинений;
- Хроническая усталость, грусть, потеря интереса и уверенности в себе, апатия и пренебрежение к задачам и неспособность соблюдать установленный распорядок дня или занятий;
- Изоляция, трудности в общении и отношениях, недоверие к другим, тревожность, депрессивное состояние;
- Регрессия, выражающаяся в утрате ранее приобретенных навыков и достижений;
- Расстройства сна: бессонница, беспокойный сон, кошмары, плохие сны;
- Нарушения пищевого поведения: анорексия, булимия, компульсивное поедание, рвота, изменения в режиме дефекации;
- Проявление тиков: моргание, обгрызание ногтей и другие повторяющиеся движения;
- Поведенческие отклонения: ложь, побеги из дома, кражи, употребление алкоголя или наркотиков, суицидальные мысли или намерения;
- Снижение успеваемости в учебе, прогулы занятий или уход из школы;
- Несоответствующее возрасту сексуализированное поведение.



СНРАС

2. ВИДЫ НАСИЛИЯ: ПОКАЗАТЕЛИ И ПОСЛЕДСТВИЯ



ФИЗИЧЕСКОЕ НАСИЛИЕ ИЛИ ЖЕСТОКОЕ ОБРАЩЕНИЕ (включая жестокие формы наказания) охватывает физические воздействия, целенаправленное нанесение вреда во время взаимодействия, повторные или единичные удары, толчки, пощечины, вырывание волос, шлепки, дергание за уши или волосы, встряхивание или бросание, щипание, нанесение порезов и/или ожогов, удушение, укусы, а также случаи отравления, интоксикации, шокирования и бросание предметами, угроза оружием (например, пистолетом или ножом).

Непосредственные последствия и признаки физического насилия: синяки, гематомы, царапины, необъяснимые порезы на разных участках тела, ожоги, вырванные волосы, повреждения внутренних органов, переломы костей, вывихи, деформации конечностей, необъяснимые физические защитные реакции, испуганный вид, забитость, трудности в обучении и снижение успеваемости в школе, ребенок становится беспокойным, демонстрирует напряжение или реакцию страха при приближении взрослых.

Среднесрочные последствия: физические и неврологические последствия, такие как различные заболевания, переломы, задержка в развитии моторики, когнитивных и языковых навыков, тики, заикание, выраженная агрессия или боязливость, антисоциальное и/или делинквентное поведение (употребление алкоголя, наркотиков, склонность к лжи, попытки побега из дома).

Долгосрочные последствия: сохранение жестокого поведения по отношению к собственным детям или партнеру, несостоятельность отношений, неиспользование индивидуального потенциала развития, недостаток уверенности в себе и доверия к окружающим, повышенный риск психических расстройств (тревожность, депрессия), проблемы в социальной адаптации, злоупотребление психоактивными веществами, попытки суицида.



ПРЕНЕБРЕЖЕНИЕ представляет собой уклонение, сознательное или несознательное, от обязанностей по рещению и воспитанию ребенка, удовлетворение его базовых потребностей, в том числе, нарушение адекватного присмотра, заботы о здоровье, потребности в безопасности, что создает риски для физического, умственного, духовного, нравственного или социального развития ребенка, его телесной целостности, физического или психического здоровья. Пренебрежение может принимать следующие формы: лишение ребенка еды, неадекватная одежда, несоблюдение гигиены, антисанитарные условия проживания, пренебрежение надзором, отсутствие внимания, отказ от оказания медицинской помощи, отсутствие физического контакта, проявлений привязанности и позитивных высказываний в адрес ребенка, отвержение, игнорирование, изоляция со стороны родителей или опекунов, отношение к ребенку как к проблеме.

Непосредственные последствия и признаки: неподходящая одежда, плохая гигиена, пропуск прививок и визитов к врачу, неприятные запахи, наличие паразитов (например, вши), чесотка, кожная сыпь, раны на ногах, бедрах, спине и запястьях, отсутствие мимической экспрессии (редко улыбается, пустой взгляд), отсутствие интереса к окружающему (не задает вопросов, не интересуется), скованные движения тела, трудности с успокоением.

Среднесрочные последствия: задержка физического и умственного развития, частые болезни, отсутствие друзей, воровство денег или еды, выпрашивание еды, слишком открытое отношение к незнакомцам или крайняя застенчивость, дефицит внимания.

Долгосрочные последствия: задержка в развитии, трудности в установлении и поддержании отношений, неиспользование потенциала личностного развития, психологические расстройства, генерализованная тревожность, депрессию, эмоциональная нестабильность, чувство неполноценности и саморазрушительное поведение.



СЕКСУАЛЬНОЕ НАСИЛИЕ включает в себя сексуальный контакт без согласия, заверченный или в виде попытки сексуального контакта, бесконтактные действия сексуального характера (например, вуайеризм или сексуальное домогательство); акты сексуальной торговли, совершенные в отношении человека, который не в состоянии дать согласие или отказаться; а также сексуальную эксплуатацию посредством Интернета.

Непосредственные последствия и признаки: оральные, анальные или вагинальные инфекции, частые физические жалобы или боли в теле, беременность, повышенная слезливость и плаксивость, спутанность сознания, нарушения сна (бессонница, кошмары), регрессия (сосание большого пальца, недержание мочи), перепады настроения, агрессивное и самоагрессивное поведение, застенчивость и избегание социальных контактов, плохая успеваемость в школе.

Среднесрочные последствия: панические атаки, ночные кошмары и непроизвольные воспоминания о травме, эмоциональная нестабильность, чувство беспомощности, вины и стыда, утрата чувства собственного достоинства, компульсивное поведение, сексуализированное, соблазняющее поведение (компульсивная мастурбация, эксгибиционизм), расстройства пищевого поведения, дискомфорт и отвращение к собственному телу, а также попытки самоубийства.

Долгосрочные последствия: психологические расстройства и генерализованная тревожность, депрессия, панические атаки, агрессия, ненависть к себе или низкая самооценка, расстройства пищевого поведения, проблемы идентичности и сексуальности, трудности в установлении и поддержании здоровых отношений, снижение концентрации внимания, нарушения сна, суицидальные мысли, злоупотребление наркотиками или алкоголем.



ТОРГОВЛЯ ДЕТЬМИ - вербовка, перевозка, укрывательство или получение ребенка, посредством дачи или принятия денег или любого рода выгод для получения согласия лица, обладающего контролем в отношении ребенка, в целях: коммерческой или некоммерческой сексуальной эксплуатации; эксплуатации путем принудительного труда или оказания услуг; попрошайничества; присвоения социальной помощи, пособий или льгот; незаконного использования для медицинских или научных испытаний или экспериментов; эксплуатации в рабстве; использования в вооруженных конфликтах; использования в преступной деятельности; изъятия органов, тканей и/или клеток человека; незаконного усыновления.

Эксплуатация — это любая практика, где ребенок становится жертвой насилия с целью получения вознаграждения или прибыли, а также подвергается эксплуатации или труду. Среди наиболее тяжелых форм эксплуатации детей можно выделить: все виды рабства и практики, похожие на рабство, такие как продажа и торговля детьми, долговая кабала и принудительный труд, включая вербовку детей для участия в вооруженных конфликтах; использование и предложение детей для занятия проституцией, производства порнографии или участия в порнографических представлениях; также вовлечение в незаконную деятельность, включая производство и распространение наркотиков, а также работа, которая может причинить вред здоровью, безопасности или моральности ребенка в силу своего характера или условий выполнения.

Среднесрочные и долгосрочные последствия: задержка физического развития, хронические заболевания (такие как панкреатит, почечная недостаточность, ожоги, педикулез, кожные инфекции, бронхиальная астма), отставание в развитии психических функций, проявление компульсивного поведения, преждевременное взросление, низкая самооценка и самоуважение, недоверие к людям или властям, депрессия, самоповреждающее поведение и агрессивность.



БУЛЛИНГ (от английского bullying — «запугивание», «издевательство», «травля») — это преднамеренное систематическое повторяющееся агрессивное поведение, включающее осуществляемые одним или несколькими людьми, которые считают себя в более сильной или властной позиции, чем их жертвы, с целью вызвать страх, дистресс, отчуждение и маргинализацию. Это могут быть различные формы насилия: физическое (удары, толчки, пихание), вербальное (дразнилки, оскорбления, клички), кража имущества, негативные сексуальные комментарии и агрессивные сексуальные действия, а также распространение слухов или исключение из группы. Кибербуллинг — это одна из форм буллинга, которая происходит в цифровой среде через социальные сети или онлайн-платформы, и включает в себя указанные методы травли через использование интернета.

Признаки буллинга или травли со стороны сверстников: необъяснимые синяки, царапины, переломы костей и незаживающие раны, страх посещения школы или школьных мероприятий, тревожность, учащенное сердцебиение и панические атаки, нервозность и повышенная возбудимость, отсутствие друзей, утрата или порча личных вещей, прогулы, частые выпрашивания денег, агрессия и/или приступы ярости, плохая успеваемость.

Средние и долгосрочные последствия травли: депрессия, тревожность, низкая самооценка и самоуважение, самоповреждающее поведение (особенно характерно для девочек), злоупотребление алкоголем и наркотиками, агрессивность, вовлечение в насильственные и преступные действия (особенно характерно для мальчиков).



ЭМОЦИОНАЛЬНОЕ ИЛИ ПСИХОЛОГИЧЕСКОЕ НАСИЛИЕ представляет собой целенаправленные вербальные или символические действия, нацеленные на создание реального или потенциального негативного воздействия на психическое состояние ребенка. Эти действия оказывают отрицательное воздействие на его психологическое благополучие, вызывая изменения в поведении, которые могут отразиться на утрате уверенности в себе, искажении самооценки, затруднении процесса развития и социальной адаптации.

Эмоциональное насилие включает в себя: унижение, угрозы, запугивание, постоянная критика, оскорбления, обвинения, ругань, сарказм, шантаж, неодобрение, дискредитация, игнорирование, отрицание потребностей и желаний ребенка, внушение мысли о его бесправии. Оно также может проявляться через систематический запрет общения со сверстниками, угрозы уйти или бросить ребенка, вовлечение ребенка в антисоциальные виды деятельности и другие действия аналогичного характера.

Синдром отчуждения родителя (англ. Parental Alienating Syndrome, PAS) — является формой психологического насилия, описывает систематическое унижение одним родителем другого в глазах ребенка, с целью отдалить ребенка от этого родителя. Отчуждение включает использование вербальных или невербальных методов, таких как идеи, действия и образы поведения, чтобы подвергнуть ребенка эмоциональному воздействию («промыть мозги»), заставляя его верить, что другой родитель является ему врагом или внушая чувство неполноценности или враждебности к этому родителю. Синдром отчуждения родителя используется в ситуации бракоразводного процесса, когда один из родителей (отчуждающий) пытается выиграть у другого (отчуждаемого родителя) или сохранить за собой в суде право на полную опеку над ребенком, при которой отчуждаемый родитель будет исключен из жизни ребенка.

Непосредственные последствия и признаки эмоционального насилия/ отчуждения: растерянность, страх, разобщенность, усталость, хронические боли, нарушения сна, отсутствие поиска поддержки, застенчивость, компульсивное и/или агрессивное поведение, панические атаки, трудности с концентрацией внимания и самовыражением, низкий интерес к активностям и снижение творческих способностей.

Среднесрочные последствия: задержка в развитии, недоверие, поведение, несоответствующее возрасту (выглядят более взрослыми или слишком ответственными), трудности в управлении эмоциями, приступы гнева, трудности в установлении или поддержании отношений.

Долгосрочные последствия: негативное представление о себе, чувство вины, трудности в установлении и поддержании отношений, неиспользованный потенциал личностного развития, психологические расстройства и общая тревожность, депрессия, эмоциональная нестабильность, аффективное уплощение, агрессивное поведение, расстройства пищевого поведения и проблемы с весом, суицидальные мысли, злоупотребление наркотиками или алкоголем, а также саморазрушительное поведение.

3. НАСИЛИЕ НАД ДЕТЬМИ: МИФЫ И ПРАВДА

ОЧЕНЬ МНОГО ДЕТЕЙ, ПОДВЕРГШИХСЯ НАСИЛИЮ, ОСТАЮТСЯ СКРЫТЫМИ ОТ ПОСТОРОННИХ ГЛАЗ



Сексуальное насилие над детьми — это редкое явление, и оно не происходит чаще, чем мы можем видеть в новостях.

ЛОЖЬ. На самом деле, по меньшей мере каждый седьмой ребенок пострадал от сексуального насилия или пренебрежения, и это может иметь трагические последствия, включая смерть.



Сексуальное насилие касается только взрослых мужчин, злоупотребляющих доверием молодых девушек.

ЛОЖЬ. Сексуальному насилию подвергаются и мальчики, и девочки (хотя девочки чаще становятся жертвами). Насильниками могут быть как мужчины, так и женщины (хотя большинство из них - мужчины). Около 30 % сексуальных агрессоров моложе 18 лет.



Люди, совершающие сексуальное насилие над детьми, это подозрительные, странные, не внушающие доверия и агрессивные люди.

ЛОЖЬ. От 70 до 85% преступников — это обычные люди, которых дети знают, уважают, а иногда и любят.



Последствия насилия над детьми исчезают сами по себе, постепенно, после того, как насилие прекращается.

ЛОЖЬ. Подобно глубоким ранам, которые требуют обработки и ухода, последствия насилия нуждаются в соответствующем вмешательстве. Эффекты насилия могут проявиться сразу и развиваться вместе с ребенком, оставаясь актуальными и во взрослой жизни.



Насилие - настолько травмирующее событие, что ребёнок легко и точно всё может вспомнить.

ЛОЖЬ. Одним из эффектов травмы является диссоциация, когда травматические воспоминания переносятся в подсознание. Это способ мозга выжить перед лицом травматического события.



Чем младше ребёнок, подвергшийся насилию, тем легче он перенесёт травму и быстрее все забудет.

ЛОЖЬ. Возраст детей, подвергшихся насилию, не определяет, насколько сильно они пострадают. Последствия могут иметь долгосрочный характер, независимо от возраста.



Все формы жестокого обращения с детьми легко распознать так как они оставляют очевидные следы, и любой человек может быстро их распознать. ЛОЖЬ.



Дети, подвергшиеся насилию, особенно мальчики, сами становятся насильниками.

ЛОЖЬ. Важно оказывать ребенку психологическую помощь и реабилитацию, чтобы уменьшить последствия перенесенного насилия и помочь ему психосоциально reintegrироваться..



Дети не несут ответственности за жестокое обращение.

ПРАВДА. Важно поддерживать их, не обвиняя в том, что они не смогли избежать насилия, защитить себя или обратиться за помощью



НИ В КОЕМ СЛУЧАЕ НЕ СТОИТ:

МОЖНО СКАЗАТЬ...

выражать жалость и подчеркивать свои собственные чувства:

- «О, Боже мой», «Господи, я не могу в это поверить!»
- «Бедняжка!», «Да, я знаю, как это бывает»
- «Бедняжка!», «Да, я знаю, как это бывает»

Избегайте слов: стыд, вина/виновность, насилие, почему?

Отрицать, высмеивать, подвергать сомнению то, что говорит ребенок, или думать, что ребенок преувеличивает или приукрашивает случившееся; Это может вызвать у ребенка глубокое чувство одиночества и заставить сомневаться в произошедшем: «Это произошло только со мной одним/одной», «А это действительно произошло?»:

- «Ты уверен, что это так? Может это просто недоразумение»
- «Этого не может быть - ты все выдумал(а)»
- «Да неужели?», «Не думаю...», «Да ладно, все пройдет!»
- «Подожди, я хочу спросить тебя о...»
- «Не волнуйся», «Тебе нечего бояться»
- «Радуйся, что не случилось чего-нибудь похуже»

говорить, что вы не в состоянии вмешаться или помочь ребенку, - такой ответ оставляет ребенка без надежды на помощь, а также нормализует жестокое обращение с детьми:

- «Я не знаю, что я могу для тебя сделать»
- «Я не думаю, что ты обратился к подходящему человеку»
- «Я не в силах помочь тебе, я ничего не могу для тебя сделать»

давать ложные обещания, надежду:

- «Можешь мне рассказать, я никому не скажу»
- «Я обещаю, что с этого момента все будет хорошо»
- «Я исправлю эту ситуацию»
- «Все будет хорошо!»
- «Если ты хочешь, чтобы вся эта ситуация разрешилась, делай то, что я говорю»

оправдывать обидчика или его действия, обвинять ребенка, заниматься морализацией, осуждением, оскорблением или критикой в адрес ребенка:

- «Это ложь, никогда никому не рассказывай такие вещи»
- «Больше не смей общаться с Х»
- «Вот что значит вести себя неправильно/ все время где-то шляться/, одеваться неподобающе»
- «Почему ты не смогла/смог отойти? Почему ты не сказала «нет»?»
- «Почему ты не рассказал(а) об этом раньше?»
- «Почему ты позволил(а) им сделать это с тобой? Почему ты не ушёл/ушла?»
- «Не удивительно, что это случилось с тобой, ты же...»
- «Тебя что, никто не учил, как себя вести?»
- «Видишь, если Х сидит дома и учится, с ним ничего не случилось»
- «Когда я учился в школе, у меня тоже был одноклассник-хулиган»
- «Мой папа тоже меня бил...»

- «Должно быть, это было очень тяжело, я сожалею о том, что с тобой случилось»
- «Я здесь, чтобы выслушать и поддержать тебя»
- «Есть ли еще что-то, о чем бы ты хотел мне рассказать?»

- «Я верю тебе, мне очень жаль, что с тобой такое случилось»
- «Спасибо, что доверился(лась) мне и рассказал(а) правду»
- «Мне жаль, что ты прошел(ла) через такое, ни один ребенок не должен с этим сталкиваться»
- «Ты очень храбрый(ая) и поступаешь правильно»

- «Твоя откровенность — это огромный шаг, и с твоей помощью мы и мои коллеги сделаем все, чтобы предотвратить подобные ситуации в будущем»
- «После нашего разговора я также собираюсь обсудить это с другими специалистами. Вместе мы постараемся найти решение для твоей ситуации. Когда мы будем работать над этим, возможно, тебе придется рассказать им то же самое, что и мне. ... Ты не возражаешь?»

- «Если тебе будет удобно, я могу быть рядом, когда другие мои коллеги захотят поговорить с тобой»
- «Я буду рядом с тобой, когда мы поговорим с твоей семьей, хорошо?»
- «Помни, что ты всегда можешь обратиться ко мне, если захочешь поговорить»

- «Это не твоя вина. Если кто-то поступает так, что ты чувствуешь себя плохо, это не из-за тебя»
- «Никто не должен плохо обращаться с другим человеком или причинять ему боль. Этот человек знал, что совершает неправильный, плохой поступок»

ЧЕГО НЕ СЛЕДУЕТ ДЕЛАТЬ ВО ВРЕМЯ ИНТЕРВЬЮ...

- Избегайте неуместных объятий, поцелуев, лишних прикосновений, качаний или трясок, уважая личное пространство ребенка.
- Не обещайте вознаграждение за информацию, предоставленную ребенком.
- Не настаивайте на ответах, даже если понимаете, что ребенок лжёт или скрывает информацию.
- Не осуждайте ребёнка; и не исправляйте «неправильные» ответы, вы можете только уточнить их.
- Не подсказываете ответы о предполагаемом насилии.
- Не выражайте злость или раздражение, лучше сделать перерыв, если интервью проходит не так как надо.
- Не торопите ребенка, ему может потребоваться время для того, чтобы подготовиться к разговору.
- Не спрашивайте ребенка, почему обидчик причинил ему страдания. Дети обычно не знают ответа на этот вопрос и винят в случившемся себя.
- Не спрашивайте ребенка, любит ли он обидчика или обидчик любит его.
- Не спрашивайте ребенка, как бы он хотел наказать обидчика.
- Не обещайте ребенку, что вы никому не расскажете о вашем разговоре. Объясните ребенку, что для оказания помощи необходимо участие более чем одного специалиста.
- Избегайте устраивать очные ставки между ребенком и обидчиком, а также не пытайтесь сами проводить расследование. Расследование и вмешательство — это обязанности соответствующих властей, не ваша. Ваша роль заключается в поддержке ребенка. Важно воздерживаться от контактов, бесед и конфронтации с обидчиком, о котором сообщил ребенок. Если вы вступите в контакт с обидчиком, это может представлять потенциальную угрозу для безопасности ребенка, повлиять на потенциальные правовые последствия или даже помешать последующему расследованию.



СНРАС

4. ЗАЩИТНОЕ ИНТЕРВЬЮ ПОЭТАПНО

Защитное интервью — это первая беседа с ребенком, реализуемая менеджером по рассматриваемому случаю или другим специалистом, оказавшимся рядом с ребенком в процессе первичного изучения дела о предполагаемом насилии. Защитное интервью не служит целям юридического рассмотрения дела и не заменяет интервьюирование ребенка в рамках судебного процесса. Специалист, проводящий защитное интервью, не занимается сбором доказательств, установлением деталей или фактов. Его основная задача - создать комфортную обстановку, чтобы ребенок мог рассказать только то, что он хочет и чувствует готовность рассказать, с основной целью прекращения насилия/жестокости обращения. Важно помнить, что детали случая будут уточняться и выясняться на более поздних этапах, когда дело передадут в правоохранительные органы, и специально обученные специалисты (интервьюеры) проведут дополнительные слушания.

ПРЕДОСТАВЬТЕ ПОДХОДЯЩЕЕ МЕСТО И ВРЕМЯ ДЛЯ РАЗГОВОРА С РЕБЕНКОМ

Иногда может оказаться сложно найти удобное место и момент для беседы. Можно предложить: **«Я бы хотел(а) уделить тебе всё своё внимание. Но для этого нам нужно найти место поспокойнее. Что скажешь если мы найдем более удобное для тебя место?»**. Дождитесь согласия ребенка, и уважайте его предпочтения относительно места разговора: определенная обстановка может вызывать у него воспоминания о произошедшем насилии (например, находиться наедине со взрослым человеком в тихом и уединенном месте может вызвать дискомфорт). Постарайтесь найти уютное и безопасное место, и обеспечьте по крайней мере два стула, чтобы вы могли поговорить без вмешательства посторонних.

ОЦЕНИТЕ И УДОВЛЕТВОРИТЕ ПЕРВООЧЕРЕДНЫЕ ПОТРЕБНОСТИ РЕБЕНКА

Если ребенок подходит к вам, и вы чувствуете, что он хочет что-то рассказать, это значит, что он готов к разговору и у него достаточно на это сил. Вы также можете инициировать разговор, однако прежде чем начать, обратите внимание на состояние ребенка. Несколько вопросов и простых фраз могут помочь ребенку почувствовать себя более готовым к беседе. **«Мы можем поговорить здесь. Как тебе это место/ эта комната?»**, **«Может, ты хочешь стакан воды?»**, **«Давай сядем сюда»**, **«Хочешь печенье?»** (если оно у вас есть). Если ребенок говорит, что у него что-то болит, или если вы предполагаете, что ему нужна медицинская помощь, сразу позвоните по телефону 112.

ПОДГОТОВЬТЕСЬ К РАЗГОВОРУ

- Прежде чем начать, удостоверьтесь, что вы готовы: быстро просканируйте свои телесные ощущения, сделайте 2-3 глубоких вдоха, постарайтесь на несколько минут «отложить» другие заботы. Выпейте воды, поставьте телефон на беззвучный режим. Убедитесь, что вам комфортно в этом помещении, на этом кресле/стуле и т.д..
- Уделите время, чтобы оценить свой собственный уровень страха, тревоги или беспокойства. Оцените этот уровень по шкале от 1 до 10, где 1 - самый низкий уровень, а 10 - самый высокий. Если ваша оценка ниже 5, выполните следующие шаги: **сделайте глубокий вдох, затем м-е-д-л-е-н-н-о выдохните, обращая внимание на свои телесные ощущения. Если тревога или беспокойство все еще присутствуют, повторяйте этот процесс, пока не почувствуете, что успокаиваетесь. Восстановите чувство контроля, сконцентрировав внимание на своих ногах, на ощущении их соприкосновения с землей, на лодыжках и ступнях, или на том, как ваше тело соприкасается со стулом (если вы сидите)**.
- Позаботьтесь о том, чтобы это время было использовано эффективно для подготовки. Это время настройки: когда вы готовитесь к разговору с ребенком, в то время как ребенок привыкает к обстановке. Это позволит вам быть полностью сосредоточенным(ной) на ребенке в ходе беседы. Позвольте себе настроиться на разговор, прочувствуйте свои эмоции, мысли и тело. Тем временем, подготовьте место, где будете разговаривать: удобное кресло или стул для себя и ребенка, стаканы воды для обоих, а также любые материалы, которые могут быть полезны для беседы.
- Самообладание и забота о себе играют ключевую роль, поскольку ваше самочувствие напрямую влияет на вашу способность удовлетворять потребности ребенка. Проявление самоконтроля с вашей стороны существенно снижает вероятность возникновения у ребенка страха, шока, испуга или растерянности. Помните, что дети очень чувствительны к эмоциональному состоянию взрослых, особенно в сложных и деликатных ситуациях.
- В процессе беседы вы можете столкнуться с определенными затруднениями. Ребенок может иметь определенный акцент, необычный словарный запас, странную внешность, повторять сказанное ранее, быть несвязным или допускать противоречия в своих рассказах. Иногда то **что** и **как** ребенок говорит, может затронуть ваши личные убеждения и ценности. Тем не менее, важно полностью сконцентрироваться на ребенке, избегая осуждения и критики его высказываний.
- Укрепите себя в мысли «Моя задача — выслушать и понять, что ребенок хочет мне сообщить, а затем передать информацию соответствующим специалистам». Возможно, вы услышите тяжелые или даже шокирующие истории, но ваша роль заключается только в получении информации. В ваши обязанности не входит лечить физические или эмоциональные раны ребенка. Этим в дальнейшем займутся другие ваши коллеги, опытные профессионалы, готовые оказать необходимую помощь и поддержку.

СОЗДАЙТЕ ЗОНУ ДОВЕРИЯ

Когда ребенок обращается к вам, это подразумевает, что он доверяет вам и надеется, что простой разговор с вами поможет ему почувствовать себя лучше. Вы можете выразить свою благодарность за это доверие: «Спасибо, что пришел поговорить и поделился своими чувствами. Мы можем обсудить это здесь, в тихом месте, где никто не помешает. Скажи, чем я могу тебе помочь. Если в ходе разговора тебе захочется воды или еще что-нибудь, или ты почувствуешь, что тебе нужен перерыв или что ты хочешь отложить разговор, просто дай мне знать».

ОБЪЯСНИТЕ СВОЮ РОЛЬ В РАЗГОВОРЕ

Перед началом беседы важно представиться, особенно при первой встрече с ребенком. Ваше представление актуально и тогда, когда ребенок знает вас в связи с другими контекстами своей жизни. Например: «**Меня зовут [ваше имя] и я [укажите свою должность, например] врач/полицейский...**», или «**Ты, возможно, знаешь меня как заместителя директора школы...**», «**Одной из моих обязанностей является защита детей, особенно когда они сталкиваются со сложными и неприятными ситуациями. Я здесь, чтобы помочь тебе, но для этого нам нужно обсудить с тобой, что происходит, чтобы лучше понять, как я могу тебе помочь.**»

ПОЛУЧИТЕ ОТ РЕБЕНКА ИНФОРМАЦИЮ О НАСИЛИИ (РАСКРЫТИЕ ИЛИ ПРИЗНАНИЕ). Это самый волнующий и важный этап. Вы можете сказать: «Когда будешь готов(а), можешь рассказать мне все, что хочешь».

- Ребенок выражает свои переживания по ситуации насилия своими словами. Иногда информация, которую ребенок передает, может быть ограниченной. Принимайте то, что ребенок говорит, и в объеме, в котором он это делает. Не настаивайте на дополнительных деталях! Предоставьте ребенку пространство, понимание и уважение, чтобы он сам решал, что, как и сколько говорить. Иначе вы рискуете отбить у него желание рассказывать. Соблюдайте паузы, сделанные ребенком. Будет правильно сказать: «**Я здесь для тебя и готов/а выслушать. Я тебе доверяю и буду терпеливо и внимательно слушать все, что ты мне расскажешь**», или «**Ты очень смелый и сильный ребенок, хотя я понимаю, что это не простой разговор. Но я доверяю тебе и готов/а помочь**».
- Если всё же информация кажется недостаточно ясной, можно мягко попросить ребенка предоставить дополнительные детали: «**Можешь рассказать мне об этом чуть-чуть подробнее?**», «**Я осознаю, что ты переживаешь сложную ситуацию. Расскажи мне, что с тобой произошло**». Однако, при малейшем признаке дискомфорта со стороны ребенка, остановитесь и предоставьте ему минуту, чтобы возобновить разговор.
- В обеспечении комфорта и безопасности детям может помочь плюшевая игрушка, кукла или иная мягкая игрушка, выступающая в качестве суррогатного друга: «**Если ты почувствуешь, что нуждаешься в поддержке или захочется набраться больше смелости, можешь взять куклу/ мишку...** » Кроме того, одеяло, шарф или мягкая подушка могут оказаться утешительными, особенно когда ребенку приходится обсуждать темы, вызывающие сильные эмоции, боль и страдание. Эти предметы могут иметь важное значение для ребенка в предотвращении чувства уныния и беспокойства.
- Если вы заметили внезапное и значительное изменение в состоянии ребенка, будьте готовы применить **протокол кризисного вмешательства для детей**, который поможет стабилизировать его состояние и позволит продолжить дальнейшее общение.
- **Соблюдайте темп ребенка и проявляйте терпение!** Разрешите ему говорить в собственном темпе и уважайте его выбор. Некоторые дети сразу после раскрытия могут выразить желание уйти или вернуться к предыдущему занятию. Другим, возможно, потребуется более длительное обсуждение различных аспектов их опыта, чтобы плавно приблизиться к теме раскрытия. Важно, чтобы ребенок не чувствовал давления или, что его торопят. Поддержите его словами: «**Не спеши, у нас достаточно времени. Я здесь, чтобы выслушать тебя. Я рядом, чтобы помочь тебе!**»
- **Сохраняйте спокойствие.** Раскрытие фактора насилия/

жестокое обращения с детьми может вызвать у вас сильные эмоции. Важно контролировать себя и не реагировать на это шоком, гневом, страхом или отвращением. Хотя такие эмоции нормальны, важно сохранить самообладание. Если вы ощущаете подавленность или чувство некой «оторванности», «отдаленности» от происходящего, воспользуйтесь методами, описанными в пункте 3, чтобы вернуть себе контроль.

- Если вы чувствуете, что ребенок замечает ваше беспокойство, можно отреагировать следующим образом: «**Я думаю, это было очень сложно, мне жаль, что тебе пришлось через это пройти**», «**Я здесь, чтобы выслушать и помочь тебе, если хочешь поделиться. Есть ли еще что-то, о чем бы ты хотел мне рассказать?**», «**Надо признать твою историю расстроила меня, но ты тут не при чем. Меня огорчает, что детям приходится сталкиваться с трудными ситуациями из-за взрослых, хотя взрослые должны заботиться о детях. Я в порядке. А как ты себя чувствуешь? Можем ли мы продолжить разговор?**»
- **Основные идеи, которые нужно донести до ребенка во время раскрытия информации.**
 - «**Я верю тебе**» - Дети редко выдумывают истории о насилии. Если они ощущают, что их словам не поверят, они могут утаивать информацию. Будьте терпеливы! Важно сказать: «**Я верю тебе, мне очень жаль, что это случилось. Спасибо, что доверяешь мне и рассказал(а) мне правду. Ты очень смелый(ая) и делаешь правильное дело. Мне жаль, что ты прошел(ла) через это, ни один ребенок не должен сталкиваться с подобным**».
 - «**То, что с тобой случилось, серьезно и неправильно**» - Ребенок, которому не уделяли должного внимания или не научили нормальным границам поведения взрослых, может испытывать затруднения в различении нормального / правильного и ненормального / неправильного в обращении ребенка со взрослым. Жестокое обращение часто скрыто под видом игры или нормальной ситуации («это всего лишь наша маленькая игра»). Поэтому важно давать четкие и уверенные сигналы, которые подчеркивают правильность выбора ребенка и укрепляют его уверенность в собственных действиях.
 - «**То, что случилось, не твоя вина**» - Часто дети чувствуют себя виноватыми после того, как стали жертвами насилия. Важно убедить их, что они не несут ответственности за действия других людей по отношению к ним. «**Это не твоя вина. Если кто-то поступает так, что ты чувствуешь себя плохо, это не из-за тебя. Никто не должен плохо обращаться с другим человеком или причинять ему боль**».
 - «**Я и мои коллеги поможем тебе и обеспечим твою безопасность**» - Важно помнить, что многим детям, столкнувшимся с насилием, могут угрожать тем, что, если они раскроют свою ситуацию, это повлечет за собой негативные последствия для них и их близких, дорогих им людей. Поэтому важно подчеркнуть ощущение безопасности и избегать оказания давления на ребенка.

ИЗУЧИТЕ СТЕПЕНЬ РИСКА И ПОТРЕБНОСТИ РЕБЕНКА

- Задавайте точные и конкретные вопросы для определения уровня безопасности ребенка, его насущных потребностей, взаимоотношений с родителями, доверенными лицами, эмоционального состояния, планов и желаний. «**Твоя откровенность — это огромный шаг, и с твоей помощью мы и мои коллеги сделаем все, чтобы предотвратить подобные ситуации в будущем. Чтобы нам помочь, нужна дополнительная информация: кто заботится о тебе? Как у тебя складываются отношения с родителями? Если ты вернешься домой, тебе грозит опасность? Кому ты доверяешь? Что бы ты хотел, чтобы произошло дальше?**»
- Убедите ребенка или подростка, что рассказывать о том, что с ним происходит или случилось, — это нормально. Рассейте любые опасения по поводу безопасности ребенка, особенно если он боится последствий, того, что произойдет после раскрытия информации. Предложите заверения во время беседы, особенно если последует судебное разбирательство. «После нашего разговора проследует...». Крайне важно подчеркнуть: «**Ты не виноват, и все последствия после нашей беседы лежат на плечах преступника, а никак не на тебе**»

ИЗВЕСТИТЕ РЕБЕНКА О ЕГО ПРАВАХ

- Спросите у ребенка о его представлении о правах ребенка и его осведомленности о своих правах. Можно объяснить: «**Все дети имеют право на имя, ходить в школу, на свободное время для игр и выражения собственного мнения. Но одно из самых важных прав детей — быть защищенными от вреда. Взрослые должны заботиться о детях, и неправильно, если ребенок пострадает.**»
- Относительно конфиденциальности следует уточнить: «**Важно знать, что у тебя есть еще одно право — право на конфиденциальность. Это означает, что информация, которую ты мне рассказал, будет известна только тем, кто прошел специальную подготовку и обязан помогать детям. Никто вне этой группы не будет знать о том, что мы обсудили здесь**».

ОБЪЯСНИТЕ СЛЕДУЮЩИЕ ШАГИ, КОТОРЫЕ ВЫ ПРЕДПРИМЕТЕ:

- **Не давайте обещаний, которые не сможете выполнить.** Жестокое обращение с детьми, включая сексуальное насилие, основывается на тайне, но и другие формы жестокого обращения часто скрываются. Дети могут бояться реакции членов семьи, которые узнают о насилии, или осознавать, что после раскрытия информации они больше не увидят своего обидчика. Поэтому ребенок или подросток могут попросить вас пообещать сохранить его откровение в тайне. В таких случаях можете сказать: «**Я не могу дать такое обещание, но я готов/а сделать все возможное, чтобы ты был(а) в безопасности**».
- Могут потребоваться дополнительное время и заверения, чтобы успокоить ребенка относительно последствий раскрытия информации. Объясните ребенку, что «**когда ребенка обижают, он имеет право обратиться за помощью к взрослым, обученным помогать детям быть в безопасности**». Уведомите, что «**в дальнейшем ты также поговоришь с другими людьми о происходящем (полицией или службой защиты детей). Я могу обещать, что эти люди учтут то, о чем мы говорили здесь**».
- Сообщите ребенку о действиях, которые вы предпримете совместно с другими специалистами, чтобы разрешить его ситуацию: «**Благодарю тебя за доверие и откровенность. Я также собираюсь обсудить с другими специалистами, которые помогают детям, то, что ты мне рассказал. Вместе мы постараемся найти решение для твоей ситуации. Когда мы будем работать над этим, возможно, тебе придется рассказать им то же самое, что и мне. Но мы постараемся сделать так, чтобы тебе не пришлось многократно повторять свою историю. Мы будем держать тебя в курсе всего происходящего. Ты не возражаешь?**»
- Можете также предложить ребёнку: «**Если у тебя возникнут вопросы или беспокойства о предстоящих событиях, не стесняйся спросить меня. Я готов ответить на любые твои вопросы и подробно всё объяснить**». Убедитесь, что ребенок понимает вас, используйте простые слова. Говорите ребенку только то, что ему действительно необходимо знать.

ЗАВЕРШИТЕ ЗАЩИТНОЕ ИНТЕРВЬЮ:

Завершение защитного интервью должно утвердить ребенка и его доверие к вам. Можно сказать: «**Большое спасибо за разговор и за твою откровенность. Помни, что ты всегда можешь обратиться ко мне, если захочешь поговорить**». Предложите также: «**Если тебе будет удобно, я могу быть рядом, когда другие мои коллеги захотят поговорить с тобой**».

Важно помнить, что защитное интервью не заменяет юридического расследования. Ваша цель - поддержать ребёнка и убедиться, что он в безопасности. Когда дело перейдет к специалистам, которые обучены проведению слушаний, ребёнок также сможет рассказать им свою историю. Главное - чтобы он чувствовал себя стабильно и безопасно, и только после этого дело будет передано для дальнейшего расследования.

Кризис, или острый стресс, представляет собой восприятие или переживание события или ситуации как нестерпимо трудной, выходящей за пределы имеющихся у человека ресурсов и механизмов преодоления. Несмотря на то, что это временное состояние, возникающее в критических ситуациях или инцидентах, оно способно нарушить процессы взаимодействия, общения и стабильности у ребенка. Как и у взрослых, у детей могут возникать кризисные реакции непосредственно в момент или сразу после насильственной ситуации, а также спустя некоторое время, при воспоминании о произошедшем. Важно, чтобы специалисты, работающие с ребенком, умели определить его состояние в кризисной ситуации и применяли алгоритм вмешательства. Цель вмешательства заключается в том, чтобы не усугубить состояние ребенка, поддержать его эмоциональную стабильность для последующих шагов и предотвратить беспомощное эмоциональное подавление или вспышки деструктивных эмоций. Ниже приведен простой в использовании алгоритм вмешательства, предназначенный для оказания помощи ребенку в психоэмоциональном кризисе.

1

РЕБЕНОК ПРОЯВЛЯЕТ ПРИЗНАКИ ШОКА

- ❑ Если вы видите у ребенка **признаки шока: стеклянные глаза, уставленный в одну точку взгляд, бледность кожных покровов, слабое наполнение пульса, поверхностное и учащенное дыхание или, наоборот, замедленное (ключичное дыхание), дезориентация, стереотипные движения (потирание рук или ног), дрожь, гипергидроз (повышенное потоотделение), внезапная ригидность мышц (скованность и ограничение произвольных и непроизвольных движений, роботоподобные движения тела), чрезмерное эмоциональное возбуждение или чрезмерное спокойствие**, очень важно вмешаться и помочь вывести его из шока.
- ❑ Необходимо полностью сосредоточить свое внимание и усилия на помощи ребенку в преодолении этого состояния. Не следует возобновлять разговор с ребенком до тех пор, пока он не придет в нормальное состояние и не восстановит свое физическое и эмоциональное равновесие.

2

ПОНИМАНИЕ И ПРИЗНАНИЕ СОСТОЯНИЯ РЕБЕНКА (ОБЪЯСНИТЕ, ЧТО ОН РАССТРОЕН/ В ШОКЕ)

- ❑ Вы можете помочь ребенку успокоиться, выразив свое внимание к его состоянию, так чтобы он не попытался подавить, избежать или проигнорировать свое шоковое состояние. Мягко и уверенно обратитесь к нему, сказав что-то вроде: **«Мне кажется что-то случилось, ты ведешь себя иначе. Я уверяю тебя, что ты сейчас в безопасности. Ты, возможно, чувствуешь себя расстроенным. Я останусь здесь, чтобы поддержать тебя, пока ты не почувствуешь себя лучше. Важно сохранять спокойствие, даже если сейчас хочется отвлечься. Может быть, хочешь стакан воды?»**
- ❑ В процессе этого общения предложите ребенку сесть удобно, сменить положение тела, предоставьте время для осмотра окружающей обстановки, вещей в комнате. Это может помочь ему почувствовать большую уверенность и контроль в текущей ситуации.

3

СОДЕЙСТВИЕ ВОССТАНОВЛЕНИЮ КОНТАКТА РЕБЕНКА С СОБСТВЕННЫМ ТЕЛОМ

- ❑ Переход из состояния шока может проявиться в различных наблюдаемых признаках, таких как **постепенное изменение окраски кожи, замедление или удлинение дыхания, появление слез** (как реакция на эмоциональное освобождение, что абсолютно нормально), **зевота, вздохи или восстановление выразительности глаз ребенка**, которые ранее могли казаться пустыми. Обратив внимание на один или несколько подобных признаков, медленно и спокойно обратитесь к ребенку, спросив: **«Как ты себя чувствуешь? Что ты чувствуешь в своем теле в данный момент?»**
- ❑ Оценивайте ответ, если в нем упоминается конкретное ощущение, например, "Болят живот/голова/рука/нога", осторожно спросите о местоположении, размере, форме, цвете или силе ощущений (например, плотные или легкие, как вихрь или поток). Если ребенок слишком мал или напуган, чтобы говорить, попросите его показать, где болит.
- ❑ Продолжайте помогать ребенку оставаться в настоящем моменте (чтобы избежать усиления признаков шока), предлагая дополнительные вопросы вроде: **«Как ещё ты можешь описать ушиб/порез/шишку/рану/укус? Хочешь еще стакан воды?»**.

4

УВАЖАЙТЕ ТЕМП РЕБЕНКА И
ВНИМАТЕЛЬНО НАБЛЮДАЙТЕ
ЗА ИЗМЕНЕНИЯМИ,
ОЦЕНИВАЙТЕ ЕГО СОСТОЯНИЕ

- ❑ Помните: спокойный, уверенный голос успокаивает ребенка и может помочь ему оставаться в настоящем моменте.
- ❑ Синхронизация — это ключевой момент! Это может быть самым сложным для взрослых, но самым важным для ребенка. Предоставьте ему время (30 секунд - 1-2 минуты) и задайте вопросы, которые позволят ему ощутить своё тело, что позволит ему войти в глубоко восстанавливающие психологические циклы.
- ❑ Избегайте слишком большого количества вопросов, заданных слишком быстро, так как это может помешать естественному процессу расслабления и открытости ребенка. Ваше спокойствие и терпение могут способствовать освобождению избыточной энергии (шока, возбуждения, страха).
- ❑ Не торопите этот процесс. Обратите внимание на изменения в поведении ребенка и на признаки того, что он начинает приходить в себя: поднимает голову и смотрит на вас, глубже, спокойнее дышит, перестает плакать или дрожать, потягивается, зеваает, улыбается или вздыхает, стремится изменить положение тела. Если он выглядит уставшим, мягко спросите: **«Ты себя лучше чувствуешь? Может быть, ты хочешь еще немного отдохнуть?»**
- ❑ Не поддавайтесь желанию остановить ее плач или дрожь — это естественные реакции. Скажите ребенку: **«Это нормально, если тебе хочется плакать. Плач поможет тебе почувствовать себя лучше»**. Ваша задача - донести до ребенка с помощью слов или держа его за руку (если он вам позволит), что плач и дрожь — это нормальная и здоровая реакция! Поддержите его простыми фразами, как «Все в хорошо» или **«Вот так, давай выпустим этот страх»**.
- ❑ Дайте реакциям ребенка развиваться до тех пор, пока они не прекратятся естественным образом. Этот этап обычно занимает от 1 до нескольких минут.

5

РЕБЕНОК ПРОЯВЛЯЕТ
ПРИЗНАКИ
ПРЕОДОЛЕНИЯ
ШОКА/СТРАХА

- ❑ Говорите с ребенком спокойным голосом и используйте ободряющие жесты, чтобы поддержать его. Важно сохранить эту поддержку, поэтому избегайте смены положения своего тела, не отвлекайте ребенка, избегайте слишком сильно сжимать его руку, сидеть слишком близкого или слишком далеко от него.
- ❑ Обратите внимание, когда ребенок начнет оглядываться по сторонам с любопытством. Это называется «ориентированием» и говорит о том, что ребенок начинает воспринимать окружающую обстановку более осознанно. Это хороший признак того, что эмоциональное напряжение, возникшее в ответ на воспоминания о пугающем событии, снимается. Естественная ориентация на происходящее вокруг приносит с собой улучшение сенсорного восприятия, более сильную привязку к настоящему моменту и даже чувство радости.

6

ПРОДОЛЖЕНИЕ
РАЗГОВОРА

- ❑ Если вы считаете, что ребенок успокоился, и/или проявляет **лёгкое волнение** (может потирать руки, менять положение на стуле или любопытно оглядываться по сторонам) и **что он готов к разговору**, вы можете предложить: **«Хочешь поговорить? С чего ты бы хотел начать? Может, есть что-то, что ты хотел бы рассказать?»**.
- ❑ Когда ребенок рассказывает о травматическом событии, он может испытывать множество разных эмоций: гнев, страх, печаль, беспокойство, смущение, стыд или вину. Ребенку важно знать, что вы понимаете и принимаете эти чувства. Вы можете сказать: **«Я знаю, что тебе может быть трудно рассказывать об этом, но я рядом, не нужно спешить»**. Покажите ребенку, что его чувства важны для вас. Уделите ему достаточно времени и внимания, чтобы он чувствовал себя комфортно и безопасно во время разговора. Обеспечьте условия, чтобы вас никто не беспокоил, и чтобы вы могли прислушаться к тому, что ребенок хочет рассказать.

7

МОМЕНТ ОТКРОВЕНИЯ:
РЕБЕНОК РАССКАЗЫВАЕТ
СВОЮ ИСТОРИЮ

- ❑ Важно не перебивать и не навязывать дополнительные уточняющие вопросы. Для этого тоже будет время.
- ❑ Если замечаете, что ребенок начинает расстраиваться без видимой причины, дайте ему время осознать свои чувства, чтобы помочь преодолеть дискомфорт.
- ❑ Когда почувствуете, что он готов поделиться чем-то важным и ищет внутренние ресурсы, предложите ему взять в руки какой-то предмет (например, игровое тесто, цветные или стеклянные камешки, фигурку ангела, супергероя, одеяло, шарф), который «придаст ему сил». Уютная обстановка и игровые элементы могут помочь ребенку чувствовать себя комфортно и свободно рассказывать свою историю.

6. БЛАНК СООБЩЕНИЯ О ПРЕДПОЛАГАЕМОМ СЛУЧАЕ НАСИЛИЯ, ПРЕНЕБРЕЖЕНИЯ, ЭКСПЛУАТАЦИИ И ТРАФИКА РЕБЕНКА

ЧТО ТАКОЕ БЛАНК СООБЩЕНИЯ О ПРЕДПОЛАГАЕМОМ СЛУЧАЕ НАСИЛИЯ, ПРЕНЕБРЕЖЕНИЯ, ЭКСПЛУАТАЦИИ И ТРАФИКА РЕБЕНКА?

Бланк сообщения — это документ для регистрации, направления и учета предполагаемых случаев насилия, пренебрежения, эксплуатации и трафика ребенка, (утвержден Совместным приказом Министерства труда, социальной защиты и семьи, Министерства внутренних дел, Министерства Просвещения и Министерства здравоохранения, № 153/1043/1042/293 от 08 октября 2014).

КОГДА ЗАПОЛНЯЕТСЯ БЛАНК СООБЩЕНИЯ?

Бланк сообщения заполняется во всех случаях, когда есть подозрение (опасение/предположение) наличия насилия, пренебрежения, эксплуатации и трафика ребенка (НПЭТ). Все представители органов образования, медицины, социальной защиты, культуры, правопорядка, других государственных учреждений и организаций, занимающихся защитой детей, а также работники некоммерческих организаций, работающих с детьми и в их интересах, обязаны регистрировать заявления полученные от граждан, а также самостоятельно выявленные случаи предполагаемых НПЭТ и сообщать о них. В ваши обязанности не входит добыча улик и доказательства, но вы должны уведомить власти о том, что вы подозреваете.

КАКИЕ ШАГИ ПРЕДПРИНИМАЮТСЯ ПОСЛЕ СООБЩЕНИЯ О ПОДОЗРЕНИИ В НАСИЛИИ И ПОДАЧЕ БЛАНКА СООБЩЕНИЯ?

- Примар населённого пункта или местный орган опеки незамедлительно дает распоряжение куратору дела провести **первичную оценку ситуации ребенка** (незамедлительно или в течении 24-х часов) с указанием, по мере необходимости, специалистов в сфере здравоохранения, образования, правоохранительных органов, которые будут участвовать в процессе первичной оценки.
- В рамках первичной оценки с ребенком проводится защитное интервью, если его не проводил специалист, выявивший предполагаемый случай насилия.
- Если в ходе первичной оценки обнаруживается **непосредственная угроза жизни и здоровью ребенка** со стороны родителей/опекунов, местные органы опеки, при поддержке специалистов из других областей, предпринимает одну из следующих срочных мер защиты: запрашивает услуги скорой медицинской помощи; запрашивает отобрание ребенка у родителей/лица, ухаживающего за ним, срочное размещение ребенка в семью родственников или других лиц, с которыми у него установлены близкие отношения, или в службах размещения семейного типа на срок в 72 часа; запрашивает выдачу в течение 24 часов защитного предписания в отношении ребенка-жертвы (согласие родителя, проявляющего защитное поведение, не является обязательным условием для подачи заявления о применении данной меры защиты); задержание обидчика.
- Местный орган опеки обеспечивает срочные меры по защите ребенка в случае существования непосредственной угрозы его жизни и здоровью, в том числе и в нерабочее время.

КЕМ ЗАПОЛНЯЕТСЯ, И КАКАЯ ИНФОРМАЦИЯ ВКЛЮЧАЕТСЯ В БЛАНК СООБЩЕНИЯ?

- Заполнение *Бланка сообщения* осуществляется исключительно специалистами учреждений или организаций, которые выявили предполагаемый случай НПЭТ и не может быть передан для заполнения ребенку, родителю, третьему лицу, сообщившему о предполагаемом случае насилия.
- Каждый предполагаемый случай насилия заполняется отдельно для каждого случая НПЭТ, для каждого предполагаемого ребенка-жертвы, даже если дети являются братьями и сестрами, и подвергнуты одной и той же форме насилия со стороны одного злоумышленника.
- *Бланк сообщения* заполняется на основе информации, имеющейся на момент выявления предполагаемого случая насилия, в частности, на основании информации, полученной от источника, уведомившего о случае, вызывающем подозрение. Недостающая информация собирается куратором дела в рамках первичной оценки случая.
- Не требуется проводить индивидуальные следственные действия для сбора доказательств или подтверждения предполагаемой насильственной ситуации.

ЧТО ВАЖНО ЗНАТЬ О ПРОЦЕССЕ ЗАПОЛНЕНИЯ И ОТПРАВКИ БЛАНКА СООБЩЕНИЯ?

- Каждое учреждение, направляющее Бланк сообщения в местные органы опеки и попечительства или другие соответствующие учреждения, должно вести учет зарегистрированных бланков в Реестре учета сообщений о предполагаемых случаях насилия, пренебрежения, эксплуатации, трафика ребенка. Это включает дату и время отправки, данные специалиста, направившего бланк, и данные специалиста, принявшего его.
- *Бланки сообщений* (стандартные формы) предоставляются сотрудникам учреждения/организации, руководителем учреждения/организации
- Полученный *Бланк сообщения*, зарегистрированный в местном органе опеки и попечительства, должен быть занесен в *Журнал учета детей в ситуации риска*. Каждому бланку присваивается входящий номер, подписывается специалист, зарегистрировавший бланк.
- *Бланк сообщений*, полученный местным органом опеки и попечительства, хранится в досье ребенка, которое ведет ответственный куратор за данное дело.

КОГДА И КУДА НАПРАВЛЯЕТСЯ БЛАНК СООБЩЕНИЯ?

Бланк сообщения направляется в компетентные органы как можно скорее, но не позднее чем через 24 часа после возникновения подозрений о насилии или других формах жестокого обращения с ребенком.

- Заполненный *Бланк сообщения* может быть отправлен в местный орган опеки и попечительства в электронном виде, по факсу или, если возможно, напрямую. Тем же способом он направляется в территориальный орган опеки, органы полиции/прокуратуру, государственную инспекцию труда.
- Не рекомендуется использовать почтовые службы для отправки *Бланка сообщения*, так как это может занять больше времени и не обеспечит доставку в установленный 24-часовой срок.

АКТ ОБ УВЕДОМЛЕНИИ

СЛУЧАЯ, ВЫЗЫВАЮЩЕГО ПОДОЗРЕНИЯ О НАСИЛИИ, ПРЕНЕБРЕЖЕНИИ, ЭКСПЛУАТАЦИИ И ТОРГОВЛИ ЛЮДЬМИ № 13

ПРИМЕЧАНИЕ! Разделы Акта об уведомлении заполняются в зависимости от первичной информации, которой владеет отправитель. Если отправитель не владеет данными для заполнения всех разделов Акта об уведомлении, эти разделы не заполняются.

1. ОТПРАВИТЕЛЬ	2. ДАТА И ВРЕМЯ ПОЛУЧЕНИЯ ИНФОРМАЦИИ О СЛУЧАЕ ВЫЗЫВАЮЩЕМ ПОДОЗРЕНИЕ
Фамилия, Имя Мария Морару	Число <u>01</u> / месяц <u>09</u> / год <u>2023</u> Время <u>09:25</u>
Учреждение/орган: Теоретический лицей "Извоаре"	3. ДАТА И ВРЕМЯ ОТПРАВЛЕНИЯ АКТА ОБ УВЕДОМЛЕНИИ
Должность отправителя: психолог	Число <u>01</u> / месяц <u>09</u> / год <u>2023</u> Время <u>10:25</u>
Контактные данные: адрес@gmail.com	4. ПОЛУЧАТЕЛЬ
069123456	Местный орган опеки <u>с. Извоаре, Каларашский р-н</u> <u>Мэрия</u> <i>(Адрес, контактные данные)</i>

5. ДОПОЛНИТЕЛЬНО ПРОИНФОРМИРОВАННЫЕ УЧРЕЖДЕНИЯ/ОРГАНЫ	
<input checked="" type="checkbox"/> Инспекторат полиции	АДРЕС, КОНТАКТНЫЕ ДАННЫЕ
<input type="checkbox"/> Районная прокуратура	
<input checked="" type="checkbox"/> Управление социального обеспечения и защиты семьи	
<input type="checkbox"/> Служба скорой медицинской помощи	
<input type="checkbox"/> Государственная инспекция труда	
	ИП Кэлэраш
	УСОЗС Кэлэраш

6. ДАННЫЕ О ЛИЦЕ, СООБЩИВШЕМ О СЛУЧАЕ	
Лицо выразило желание сохранить анонимность: <input type="checkbox"/> Да (переходи к п. 6.2) <input checked="" type="checkbox"/> Нет (переходи к п. 6.1)	
6.1 Фамилия, Имя Мария Морару	6.2 Тип отношений с ребенком:
Адрес, контактный телефон:	<input type="checkbox"/> родственные;
	<input checked="" type="checkbox"/> третье лицо (взрослый);
	<input type="checkbox"/> третье лицо (ребенок);

7. ДАННЫЕ О ПРЕДПОЛАГАЕМОЙ ЖЕРТВЕ (заполняется на одного ребенка)		
Фамилия, Имя Пэдурару Ион	Пол Ж <input type="checkbox"/> М <input checked="" type="checkbox"/>	Возраст <u>13</u> месяцев, лет
Адрес, контактный телефон: с. Извоаре, Каларашский р-н		
Местонахождение ребенка на момент отправления уведомления: в учебном заведении		

8. ДАННЫЕ О РОДИТЕЛЯХ/ ДРУГИХ ЛИЦАХ УХАЖИВАЮЩИХ ЗА РЕБЕНКОМ		
<input checked="" type="checkbox"/> Мать	<input checked="" type="checkbox"/> Отец	<input type="checkbox"/> Опекун/ попечитель
<input type="checkbox"/> Родственник (не являющийся опекуном/ попечителем)	<input type="checkbox"/> Третье лицо	<input type="checkbox"/> Персонал службы временного размещения
Фамилия, Имя Пэдурару Елена	Адрес, контактный телефон: с. Извоаре, Каларашский р-н 079123456	
Фамилия, Имя Пэдурару Георге	Адрес, контактный телефон:	

9. СВЕДЕНИЯ О СЛУЧАЕ ВЫЗЫВАЮЩЕМ ПОДОЗРЕНИЕ

Дата, время происшествия: _____ Место происшествия: на улице, рядом с домом предполагаемого агрессора
 Число 30 / месяц 08 / год 2023 Время 19:00

9.1 КРАТКОЕ ОПИСАНИЕ СЛУЧАЯ:

После каникул, когда дети пришли в школу, на лице и руках Иона были замечены ссадины (синяки). На вопрос о происхождении ссадин, Ион рассказал что его ударил несколько раз отец его одноклассника, Виктора, из-за шума который они устроили играясь во дворе их дома. Ион уведомил что его родители поговорили с отцом Виктора и тот сказал что больше не позволит себе подобного обращения. Одновременно Ион признался что когда они играли во дворе, то он кричал и ударил Виктора.

9.2 ФИЗИЧЕСКИЕ И ПСИХОЛОГО-ПОВЕДЕНЧЕСКИЕ ПОКАЗАТЕЛИ, ВИЗУАЛЬНО НАБЛЮДАЕМЫЕ/ ИЛИ СООБЩЕННЫЕ ОТНОСИТЕЛЬНО РЕБЕНКА

<input type="checkbox"/> Переломы <input type="checkbox"/> Ожоги <input type="checkbox"/> Порезы <input type="checkbox"/> Гематомы <input checked="" type="checkbox"/> Синяки <input type="checkbox"/> Покусы <input checked="" type="checkbox"/> Царапины <input checked="" type="checkbox"/> Головная боль	<input type="checkbox"/> Повреждения гениталий /ануса <input type="checkbox"/> Беременность <input type="checkbox"/> Заболевания, передающиеся половым путем <input type="checkbox"/> Сексуализированное поведение	<input type="checkbox"/> Употребление алкоголя/ наркотиков <input type="checkbox"/> Туберкулез <input type="checkbox"/> Преднамеренное подвержение риску заразиться туберкулезом <input type="checkbox"/> Школьная непосещаемость <input type="checkbox"/> Отсутствие/недостаточность еды <input type="checkbox"/> Дети оставленные без присмотра <input type="checkbox"/> Бродяжничество <input type="checkbox"/> Попрошайничество <input type="checkbox"/> Эксплуатация детского труда <input type="checkbox"/> Физическая неразвитость <input type="checkbox"/> Чесотка <input type="checkbox"/> Педикулез <input type="checkbox"/> Одежда не соответствующая времени года <input type="checkbox"/> Грязная одежда <input type="checkbox"/> Несоблюдение личной гигиены <input type="checkbox"/> Антисанитарные жилищные условия	<input type="checkbox"/> Суицидальные тенденции <input type="checkbox"/> Депрессия <input type="checkbox"/> Побег из дома <input type="checkbox"/> Снижение школьной успеваемости <input checked="" type="checkbox"/> Страх перед взрослыми <input type="checkbox"/> Агрессивность <input type="checkbox"/> Нервность <input type="checkbox"/> Другие показатели
---	---	--	---

9.3 ВИД ПРЕДПОЛАГАЕМОГО НАСИЛИЯ

Насилие	Пренебрежение	Эксплуатация	Торговля
<input checked="" type="checkbox"/> Физическое <input type="checkbox"/> Экономическое <input type="checkbox"/> Сексуальное <input type="checkbox"/> Психологическое <input type="checkbox"/> Духовное	<input type="checkbox"/> Пищевое пренебрежение <input type="checkbox"/> Пренебрежение образованием <input type="checkbox"/> Пренебрежение в обеспечении одеждой <input type="checkbox"/> Эмоциональное пренебрежение <input type="checkbox"/> Пренебрежение гигиеной <input type="checkbox"/> Пренебрежение надзором <input type="checkbox"/> Пренебрежение медицинской помощью	<input type="checkbox"/> Эксплуатация детского труда <input type="checkbox"/> Привлечение к попрошайничеству <input type="checkbox"/> Привлечение к проституции	<input type="checkbox"/> Эксплуатация детского труда <input type="checkbox"/> Сексуальная эксплуатация <input type="checkbox"/> Торговля органами

10. ДАННЫЕ О ПРЕДПОЛАГАЕМОМ АГРЕССОРЕ/АГРЕССОРАХ

Фамилия, Имя Адрес, контактный телефон:	Лунгу Юрие с. Извоаре, Каларашский р-н	Отношения с предполагаемой жертвой: <input type="checkbox"/> Родитель <input type="checkbox"/> Родственник <input checked="" type="checkbox"/> Взрослое третье лицо из сообщества Персонал: <input type="checkbox"/> Учебного заведения <input type="checkbox"/> Социальной службы <input type="checkbox"/> Медицинского учреждения Ребенок из: <input type="checkbox"/> Сообщества <input type="checkbox"/> Социальной службы <input type="checkbox"/> Учебного заведения <input type="checkbox"/> Медицинского учреждения
Фамилия, Имя Адрес, контактный телефон:		Отношения с предполагаемой жертвой: <input type="checkbox"/> Родитель <input type="checkbox"/> Родственник <input type="checkbox"/> Взрослое третье лицо из сообщества Персонал: <input type="checkbox"/> Учебного заведения <input type="checkbox"/> Социальной службы <input type="checkbox"/> Медицинского учреждения Ребенок из: <input type="checkbox"/> Сообщества <input type="checkbox"/> Социальной службы <input type="checkbox"/> Учебного заведения <input type="checkbox"/> Медицинского учреждения

10.1 ДОСТУП К РЕБЕНКУ И СТЕПЕНЬ РИСКА ДЛЯ ЖИЗНИ И ЗДОРОВЬЯ РЕБЕНКА

<input type="checkbox"/> Имеет доступ и есть риск <input checked="" type="checkbox"/> Нет доступа	<input type="checkbox"/> Имеет доступ и есть риск <input type="checkbox"/> Нет доступа
--	---

Подпись отправителя
 Морару _____

Имя специалиста получившего Акт об уведомлении _____
Номер и дата записи в регистре учета детей, находящихся в ситуации риска
 Число _____ / месяц _____ / год _____ № _____
Подпись _____



Что такое МПП?

Это группа специалистов, объединяющая профессионалов из различных областей (здравоохранение, образование, социальные службы, органы охраны правопорядка, служба защиты детей), наделенных полномочиями в сфере защиты детей, которые работают вместе, сотрудничая и координируя свои усилия, для эффективного реагирования на предполагаемые случаи насилия, а также участвуют в предотвращении и рассмотрении случаев насилия, пренебрежения, эксплуатации и торговли детьми.

Состав МПП устанавливается отдельно для каждого рассматриваемого случая из представителей местных органов власти, учреждений и служб, наиболее подходящих для решения конкретного случая, в зависимости от специфики рассматриваемого дела, знакомства с ребенком и его ситуацией. В состав МПП могут, но не обязательно должны, входить: **представитель местных органов власти** (примар, члены местного совета); **врач/медицинский работник; специалист по защите детей/социальный работник; педагог; участковый инспектор полиции; психолог; представитель инспекции труда; юрист; представитель социальных служб; представитель некоммерческих организаций; медиатор; священник/другой религиозный представитель.** *Родители/воспитатели/опекуны не могут быть членами МПП. Уклонение от участия в деятельности МПП наказывается в соответствии с Кодексом о правонарушениях (статья 65).*



В чем заключаются обязанности членов МПП?

- В результате комплексной оценки случая, куратор дела (специалист по защите прав ребенка из муниципалитета, а в его отсутствие - социальный ассистент сообщества) совместно с членами МПП, составляет **Индивидуальный план помощи ребенка (ИПП)**;
- каждый член МПП, являясь одновременно представителем определенного учреждения или службы, **несет ответственность** за выполнение действий по рассмотрению дела в соответствии с ИПП;
- члены МПП общаются и обмениваются информацией **на всех этапах** многопрофильного вмешательства, немедленно **вмешиваясь в случае выявления потенциально опасных для ребенка ситуаций**;
- инициатива межотраслевого сотрудничества** должна исходить от каждого члена МПП на всех этапах разрешения случая насилия, эксплуатации, пренебрежения и торговли детьми;
- каждый член МПП обязан **содействовать принятию общего видения в разрешении дела**, исходя из наивысшего интереса ребенка;
- члены МПП должны **играть активную и ответственную роль** на всех этапах работы по делу случая насилия, пренебрежения, эксплуатации и торговли детьми, **принимая во внимание принцип предотвращения повторной травматизации ребенка.**



Что такое Индивидуальный план помощи?

Индивидуальный план помощи (ИПП) – документ, посредством которого осуществляется планирование услуг, помощи и мер по защите ребенка на основе комплексной оценки ребенка и его семьи;

- ИПП описывает **определение и приоритетный порядок действий**, которые необходимо предпринять в ходе рассмотрения случая насилия, пренебрежения, эксплуатации и торговли детьми; распределение задач между членами многопрофильной группы и поставщиками социальных услуг; установление разумных сроков реализации каждого действия
- ИПП считается выполненным, а дело - закрытым, если **ребенок находится в защитной среде, прошел психологическую реабилитацию, преступник изолирован от ребенка и/или реабилитирован, улучшена внутрисемейная ситуация, развиты родительские навыки, завершено судебное разбирательство в отношении ребенка.**



Как члены МПП сотрудничают в целях оказания помощи и осуществления мониторинга в случаях насилия, пренебрежения, эксплуатации и торговли детьми?

Формы работы МПП по оказанию помощи и мониторингу детей-жертв и потенциальных жертв насилия, пренебрежения, эксплуатации и торговли детьми включают:

- представление документов/актов, которыми они располагают по данному делу;
- выполнение задач, возложенных на них в рамках ИПП;
- регулярные встречи для рассмотрения ИПП;
- консультации по телефону;
- совместное вмешательство;
- документирование межотраслевого сотрудничества



Как долго длится совместная работа членов МПП?

- Для рассмотрения конкретного дела члены МПП работают вместе на протяжении всего процесса ведения дела, до тех пор, пока устойчивый прогресс в динамике дела не будет зафиксирован, решен и закрыт куратором дела.
- Как члены МПП/потенциальные члены МПП, специалисты из разных областей **являются частью непрерывного и постоянного процесса**, начиная с выявления предполагаемых случаев насилия, участия в **первичной оценке, комплексной оценке** и заканчивая последующим **оказанием помощи и сопровождением** случая.
- Постоянное сотрудничество членов МПП на местном уровне также осуществляется с целью выявления рисков насилия в отношении детей и реализации мер по предотвращению насилия в отношении детей посредством **информационной и просветительской деятельности** в сообществе.

Местные органы опеки и попечительства

- ☐ **примары** сел, городов;
- ☐ в мун. Кишинэу – **Управление по защите прав ребенка;**
- ☐ в мун. Бэлць – **Управление социального обеспечения и защиты семьи.**

Территориальные органы опеки и попечительства

- ☐ **районные Отделы социального обеспечения и защиты семьи;**
- ☐ в мун. Кишинэу – **Управление по защите прав ребенка;**
- ☐ в мун. Бэлць – **Управление социального обеспечения и защиты семьи.**

Специалисты в области защиты детей

- ☐ **должностные лица в мэриях,** которые осуществляют деятельность по поддержке выполнения обязанностей местного органа опеки; *они выступают в качестве кураторов дела при рассмотрении случаев насилия, пренебрежения, эксплуатации и торговли детьми.*

Социальные ассистенты сообщества

- ☐ **сотрудники Управлений социального обеспечения и защиты семьи,** работающие на местном уровне; *при отсутствии специалиста по защите прав ребенка они выступают в роли куратора дела при рассмотрении случаев насилия, пренебрежения, эксплуатации и торговли детьми.*

Сотрудники полиции

- ☐ **полицейские** из местных отделений/участков полиции;
- ☐ **сотрудники** уголовного розыска;
- ☐ **и другие сотрудники** полиции, выполняющие следственные и оперативно-розыскные функции;

Сотрудники медико-санитарного учреждения

- медицинские работники в сфере:**
- ☐ **первичной медико-санитарной помощи;**
 - ☐ **доврачебной неотложной помощи;**
 - ☐ **специализированной амбулаторной и стационарной помощи.**
- Мониторинг внедрения механизмов межсекторального сотрудничества в области предотвращения и борьбы с насилием в отношении детей со стороны работников здравоохранения осуществляется главными специалистами по уходу за матерью и ребенком в районных больницах,*
- ☐ в мун. Кишинэу – **Управлением здравоохранения мун. Кишинэу;**
 - ☐ в мун. Бэлць – **Службой здравоохранения.**

Работники образовательных учреждений

- работники учебных заведений:**
- ☐ **дошкольных;**
 - ☐ **начальных;**
 - ☐ **средних;**
 - ☐ **специальных;**
 - ☐ **средних профессиональных;**
 - ☐ **средних специальных.**
- В каждом образовательном учреждении есть координатор деятельности по предотвращению, выявлению, сообщению, направлению и оказанию помощи в случаях насилия в отношении детей. Такой специалист есть также в каждом муниципальном/региональном управлении образования.*

Другие специалисты в области защиты детей

- специалистами по защите детей,** в зависимости от обстоятельств дела, могут быть:
- ☐ **прокуроры;**
 - ☐ **судьи;**
 - ☐ **работники социальных служб;**
 - ☐ **инспекторы труда;**
 - ☐ **специалисты других учреждений, контактирующих с детьми** (библиотек, культурных центров, творческих центров, спортивных учреждений).

112 - Единая национальная служба экстренного вызова, обеспечивающая связь со специализированными службами экстренного реагирования (медицинскими, полицейскими, пожарными). Сотрудники этих служб готовы вмешаться немедленно в случае непосредственной угрозы жизни и здоровью людей, угрозы имуществу или окружающей среде, а также при необходимости принятия срочных мер и действий для восстановления нормального состояния.

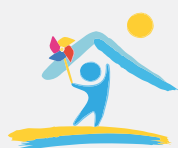
Служба работает в режиме 24/7 и принимает бесплатные звонки со стационарных и мобильных телефонов.



Телефон доверия для детей 116 111 — это бесплатный сервис, предназначенный для защиты детей от любых форм нарушения их прав, а также от жестокого обращения. Служба функционирует круглосуточно, 7 дней в неделю, охватывая всю территорию страны. Звонки принимаются бесплатно с любых стационарных и мобильных телефонов.

Специализированные социальные услуги, которые предоставляются с целью поддержания, реабилитации, развития индивидуальных способностей для преодоления трудной ситуации, в которой оказался ребенок или его семья.

- ☐ услуги по размещению детей: опека/попечительство; профессиональная родительская помощь; детский дом семейного типа; общинный дом для детей группы риска; центр временного размещения детей, разлученных с родителями.
- ☐ -дневные услуги для детей группы риска: дневной центр для детей группы риска, реабилитационный центр для жертв насилия в семье, центр психосоциальной помощи и реабилитации детей, ставших жертвами насилия.



BARNABUS

Высокоспециализированные социальные услуги, предполагающие сочетание услуг со сложными, высококвалифицированными или узкоспециализированными мероприятиями.

- ☐ с проживанием: центр помощи и защиты жертв и потенциальных жертв торговли людьми.
- ☐ без проживания: региональный центр комплексной помощи детям-жертвам/свидетелям преступлений типа «Барнабус».

Общественный центр психического здоровья - специализированная служба психиатрии и психосоциальной реабилитации (психического здоровья) в рамках первичной медико-санитарной помощи, доступная на районном уровне в дополнение к центрам здоровья. ОЦПЗ предоставляет медицинскую, психологическую, неформальную поддержку и комплексный уход для лечения психических, поведенческих и наркологических расстройств. Услуги предоставляются бесплатно застрахованным и незастрахованным пациентам в рамках Единой системы медицинского страхования.



Неправительственные организации (НПО) и международные организации финансируют и возглавляют организацию дополнительных служб защиты детей. Эти службы включают в себя различные центры для беспризорных детей, детей из групп меньшинств, детей с ограниченными возможностями, детей, оставшихся без попечения родителей. Услуги некоторых НПО сосредоточены непосредственно на проблеме насилия над детьми или предоставляют прямые услуги детям-жертвам.

Их работа ведется на местном, региональном и национальном уровнях, а услуги, предоставляемые бенефициарам, являются бесплатными.

Служба психолого-педагогической помощи — это организация, присутствующая в каждом районе или муниципалитете, подчиненная Управлению образования. Служба направлена на обеспечение и соблюдение прав детей на развитие, образование, защиту, образовательную инклюзию, (ре)интеграцию и социализацию в обществе и предоставляет психологические, логопедические, психолого-педагогические услуги для обеспечения оптимального развития и функционирования детей/учащихся.

Получателями услуг являются дети из дошкольных учреждений, начальных и средних общеобразовательных школ, а также члены их семей.



Youth Clinic/ Центр здоровья, дружественный к молодежи — это служба, дополняющее работу районных центров здоровья и призванное поддерживать молодежь. Youth Clinic поощряет здоровый образ жизни и оказывает специализированную помощь в профилактике и решении проблем здоровья и развития подростков и молодежи. Услуги оказывают психологи, социальные работники, гинекологи, урологи-андрологи, дермато-венерологи, консультанты по ВИЧ/СПИДу. Бенефициарами службы являются молодые люди в возрасте от 10 до 24 лет, испытывающие проблемы со здоровьем или подверженные риску их возникновения. В службе также работает телефон доверия для консультирования подростков и молодых людей, который работает круглосуточно. Звонки принимаются бесплатно с любого стационарного или мобильного телефона.

- На уровне сообщества действует множество организаций, государственных и некоммерческих, занимающихся предотвращением и реагированием на случаи насилия, пренебрежения, эксплуатации и торговли детьми. Их участие определяется их компетенцией и законодательством, учитывая возраст ребенка, его здоровье, семейную ситуацию и прочие факторы.
- Элемент направления - необходимый компонент процесса оказания помощи детям, подвергшимся насилию, пренебрежению, эксплуатации или торговле, поскольку ни одна структура не обладает достаточными ресурсами и возможностями для удовлетворения всех потребностей вместе. Поэтому поставщики услуг должны сотрудничать с многопрофильными группами в плане обмена информацией и спектром услуг, которые они предоставляют, чтобы помочь определить наиболее подходящие услуги при рассмотрении конкретного случая насилия и предоставить наиболее качественные услуги для каждого ребенка.
- Ребенок, ставший жертвой насилия, должен иметь доступ к специализированным услугам по оказанию помощи и реабилитации, а члены семьи/опекуны должны получать поддержку/помощь/программы обучения родителей, чтобы иметь возможность заботиться о ребенке предоставляя безопасную среду и предотвращая дальнейшее насилие.

ПРИНЦИПЫ ЭТИКИ

Этика – это закон, выгравированный в нашем сердце

В ОТНОШЕНИИ ДЕТЕЙ

Уважительное и дружелюбное отношение

Во всех обстоятельствах взаимодействия с детьми к ним относятся с достоинством и уважением. В общении с детьми и о детях используется терминологически корректный, нравственный и дружелюбный по отношению к детям язык.

Согласованность и последовательность

Специалисты должны проявлять единые нормы поведения и ценностные принципы в обращении с детьми как в процессе рассмотрения дела, так и после его завершения, как в рабочее, так и во вне рабочее время.

В ОТНОШЕНИИ УЧРЕЖДЕНИЙ

Целостность и беспристрастность

Специалисты придерживаются профессиональной честности, устойчивы к внешним воздействиям и давлению, которые могут повлиять на их работу. Они поддерживают беспристрастие во всех аспектах обсуждения дел, касающихся детей. В принятии решений по делам избегают конфликтов интересов и не злоупотребляют доверием, установленным с ребенком или семьей.

Верность профессиональным принципам и обязанностям

Все сотрудники обязаны следовать кодексу профессиональной этики своей деятельности и Политике защиты детей учреждения, в котором они работают.

ОБЩЕНИЕ СО СМИ

СМИ обладают равной способностью приносить как пользу, так и вред

Взаимодействуя с представителями СМИ,

специалисты обязуются обсуждать дело с соблюдением этических норм, предотвращая повторную виктимизацию детей и избегая представления событий с негативной точки зрения или дискриминации.

Когда молчание – золото

Специалисты не будут предоставлять данные, которые могут привести к идентификации ребенка, или информацию, которая может помешать рассмотрению дела или проведению судебно-медицинской экспертизы. Иначе они будут привлечены к ответственности за необоснованное разглашение личных данных.

Вместо этого, стоит сообщить журналистам и широкой общественности, о принятом совместно с членами МПП оптимальном решении в интересах ребенка.

Никаких интервью

Необходимо тщательно оценить и предвидеть потенциальные негативные последствия для ребенка и его семьи, если ситуация с насилием станет публичной. Рекомендуется воздерживаться от интервьюирования ребенка или требования подробностей о насилии, которое он пережил.

Информация для широкой публики

При общении со СМИ важно помнить, что информация не предоставляется для удовлетворения любопытства публики или создания сенсаций. Это отличная возможность напомнить общественности о ситуациях, представляющих риск для детей и о необходимости своевременного сообщения о подозрениях на насилие в отношении детей.

12. КАК СОБЛЮДАТЬ ПРИНЦИП КОНФИДЕНЦИАЛЬНОСТИ ПРИ РАБОТЕ СО СЛУЧАЯМИ НАСИЛИЯ НАД ДЕТЬМИ

ПО ОТНОШЕНИЮ К РЕБЕНКУ И ЕГО СЕМЬЕ

Только то, что дозволено: не больше, не меньше.

В ходе оценки, предоставления помощи и мониторинга, ребенок и его законный представитель информируются о том, какие данные собираются, с какой целью, и кому будет предоставлен доступ к ним (при этом не собираются персональные данные, не имеющие отношения к рассматриваемому делу). В случае наличия вопросов, рекомендуется обсудить их с коллегами.



Строго по делу

Данные о ребенке/ детях, полученные в процессе выявления, оценки и предоставления помощи, используются и передаются только тем специалистам, которые участвуют во вмешательстве для обеспечения эффективной поддержки.

ПО ОТНОШЕНИЮ К КОЛЛЕГАМ И ТРЕТЬИМ ЛИЦАМ

Специалисты строго соблюдают конфиденциальность данных, полученных в процессе вмешательства, и воздерживаться от разглашения информации лицам, не причастным к решению дела. Специалисты не должны выражать личные или субъективные мнения относительно ситуации ребенка, поскольку это может нанести вред как ребенку, так и разрешению дела.



ПРИ ВЫЯВЛЕНИИ И РАССМОТРЕНИИ СЛУЧАЕВ НАСИЛИЯ, ВСЯ ИНФОРМАЦИЯ ОСТАЕТСЯ СТРОГО КОНФИДЕНЦИАЛЬНОЙ.



С максимальной ответственностью

Следует подходить к конфиденциальности данных и информации о ребенке с максимальной ответственностью, так как это непосредственно связано с защитой персональных данных. Этот конфиденциальный подход направлен на обеспечение защиты персональных данных, и специалисты обязаны внимательно оценивать, когда, кому, с какой целью и какую информацию им следует раскрывать.